



 **fondital**

BILANCIO DI
SOSTENIBILITÀ
2020/2021/2022

ABSTRACT

INDICE

	LETTERA AGLI STAKEHOLDER	pag. 3
1	SILMAR GROUP	pag. 4
	1.1 Organigramma.....	pag. 6
	1.2 Evoluzione.....	pag. 8
2	FONDITAL	pag. 10
	2.1 Stabilimenti.....	pag. 12
	2.2 Presenza nel mondo.....	pag. 13
	2.3 Evoluzione.....	pag. 14
	2.4 Mission, vision e valori.....	pag. 16
	2.5 Attuali leve della sostenibilità.....	pag. 17
3	PRODOTTI	pag. 18
	3.1 Radiatori idronici ed elettrici.....	pag. 20
	3.2 Caldaie.....	pag. 22
	3.3 Pompe di calore e sistemi ibridi.....	pag. 24
	3.4 Automotive.....	pag. 26
4	ENVIRONMENTAL	pag. 28
	4.1 Gestione delle emissioni in atmosfera.....	pag. 29
	4.2 Tutela e gestione della risorsa idrica.....	pag. 29
	4.3 Recupero e trattamento dei rifiuti.....	pag. 30
	4.4 Energia ed efficienza.....	pag. 31
5	SOCIAL	pag. 32
	5.1 Collaboratori.....	pag. 33
	5.2 Sicurezza.....	pag. 34
	5.3 Sviluppo personale e professionale.....	pag. 36
	5.4 Sostegno al territorio.....	pag. 37
6	GOVERNANCE	pag. 38
	6.1 Gestione della sostenibilità.....	pag. 39
	6.2 Ricchezza distribuita.....	pag. 40
	6.3 Catena di fornitura.....	pag. 41
	6.4 Responsabilità del business.....	pag. 42
	6.5 Certificazioni.....	pag. 43



Da sinistra: Michele Bortolami, Valeria Niboli, Orlando Niboli, Marilena Niboli, Roberta Niboli e Franco Franzoni

LETTERA AGLI STAKEHOLDER

Siamo orgogliosi di presentare il nostro nuovo report di sostenibilità, documento con il quale Fondital rendiconta le proprie azioni, gli obiettivi e i risultati raggiunti in ambito di sostenibilità al fine di condividerli con i propri stakeholder.

In questo ultimo triennio, contraddistinto da fragilità, volatilità ed incertezza abbiamo capito ancor di più quanto l'impresa sia patrimonio della collettività, del territorio e dell'intera filiera di riferimento e quanto sia necessario rispondere in modo proattivo al cambiamento.

Fortunatamente nel nostro DNA è sempre stata radicata una forte propensione al miglioramento continuo e questo ci ha permesso di anticipare i tempi.

Nel corso del 2021 si è registrato un trend positivo dei prodotti per il riscaldamento domestico.

Fondital ha attuato una politica di mantenimento di scorte alte a magazzino, riuscendo a soddisfare in modo continuativo le esigenze di tutti i clienti e consolidando così la propria posizione di mercato.

Si è registrata una crescita esponenziale nella vendita di caldaie ad alta efficienza e di pompe di calore, unitamente alla linea dei radiatori in tutti i mercati in cui l'azienda è presente.

Gli investimenti effettuati in oltre 5 anni per lo sviluppo della divisione Automotive rendono Fondital un fornitore unico al mondo, in grado di offrire un'intera filiera produttiva composta da oltre 10 lavorazioni ai clienti carmaker, che normalmente si affiderebbero a tre o più fornitori per la produzione di un unico pezzo.

Questa politica lungimirante ed il costante controllo della filiera hanno permesso di acquisire commesse dalle principali case automobilistiche tedesche del settore premium, che genereranno un fatturato di circa €120.000.000 nel quinquennio che va dal 2023 al 2027.

Con il progetto Automotive si concretizza la riconversione, iniziata nel 2017, di una parte degli impianti dalla produzione di radiatori alla produzione di getti strutturali per il telaio delle auto.

Aver anticipato le direttive europee e la sempre maggiore sensibilità dei nostri stakeholder verso un prodotto ed un processo produttivo sostenibile ci permette di affrontare le sfide future con coraggio e determinazione, facendo leva sul nostro know-how aziendale, sulla continua formazione dei nostri collaboratori e su costanti investimenti in Ricerca e Sviluppo per l'innovazione di prodotti low carbon a beneficio delle filiere di riferimento e dei consumatori finali.

Il Presidente
Orlando Niboli

Gli Amministratori Delegati
Marilena Niboli
Valeria Niboli
Roberta Niboli
Franco Franzoni
Michele Bortolami



Silmar Group, **gruppo integrato di aziende leader nei settori del riscaldamento, delle leghe di alluminio da riciclo, dell'idrotermosanitario, del riciclo dei materiali plastici e della protezione passiva al fuoco**, opera sul mercato globale con 30 siti produttivi.

FATTURATO



INVESTIMENTI

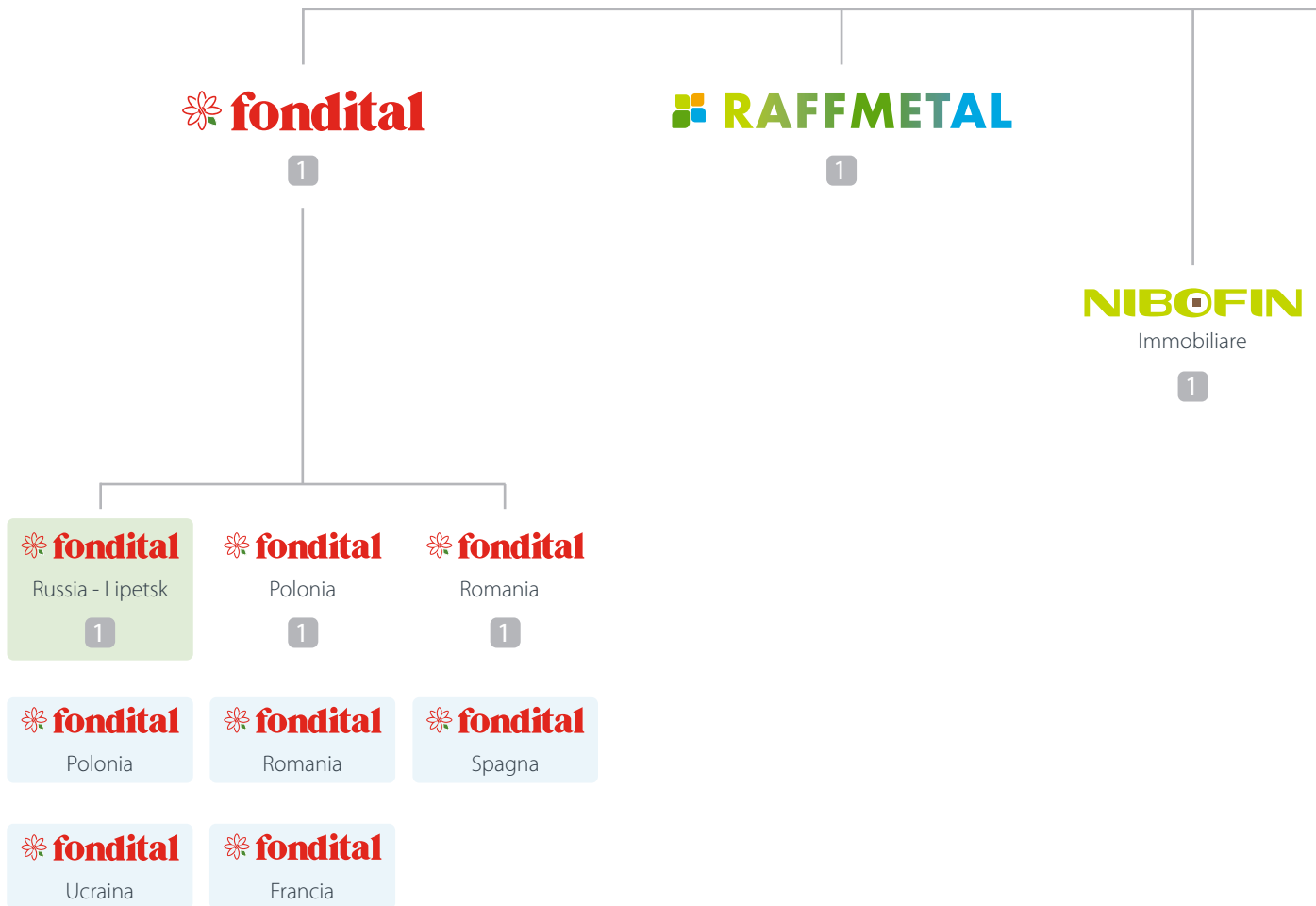


DIPENDENTI



Dati aggregati delle aziende produttive del Gruppo escluse le immobiliari

1.1 ORGANIGRAMMA



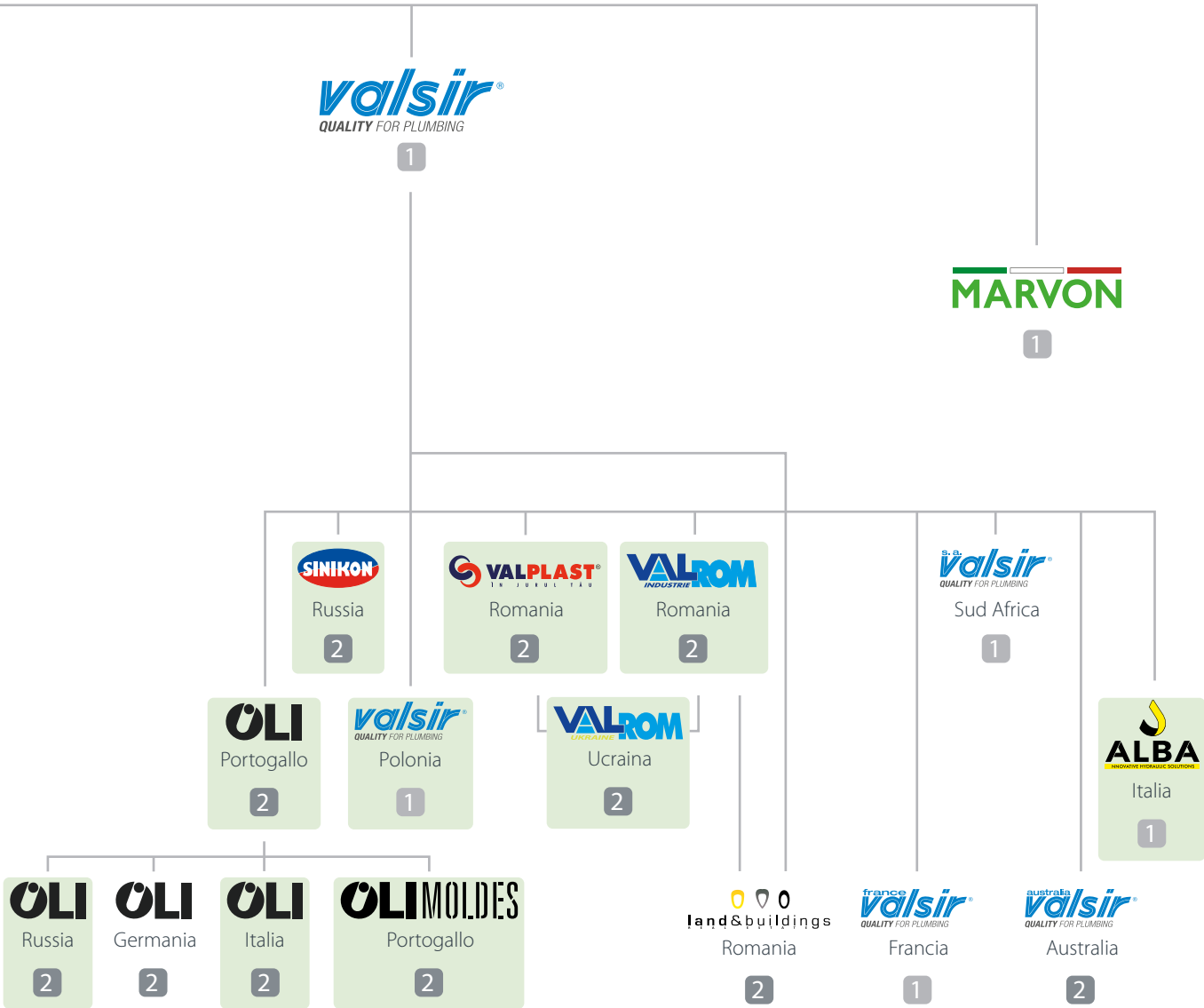
1 Società controllata

2 Società collegata

Società produttive

Rete vendita e assistenza

GROUP



1.2 EVOLUZIONE

L'inizio di un
SOGNO...

1963

FREDDI & NIBOLI

1970

fondital
RADIATORI

1979

RAFFMETAL
PRODUZIONE LEGHE DI
ALLUMINIO DA RICICLO

2012

fondital
POMPE DI CALORE

2009

NIBOFIN
ITALIA

2006

VALROM
UCRAINA

2003

fondital
CALDAIE ENERGIE
RINNOVABILI

land&buildings
ROMANIA

2013

fondital
RADIATORI ELETTRICI

RAFFMETAL
RECUPERO E PRODUZIONE
DI ENERGIA

valsir
SUD AFRICA

2015

valsir
INDIA

OLI
RUSSIA

OLI
GERMANIA

2016

valsir
AUSTRALIA

2018

ALBA
ITALIA

1987

valsir

APPLICAZIONI PER
L'IDRAULICA

1989

RAFFMETAL

IMPIANTO RECUPERO
RESIDUI SALINI

1992

NOVA FLORIDA

RADIATORI

1993

OLI

SOLUZIONI
PER IL BAGNO

OLI

ITALIA

OLIMOLDES

PORTOGALLO

2002

MARVON

GALVANOPLASTICA

VALPLAST

ROMANIA

SINIKON

RUSSIA

1999

valsir

POLONIA

valsir

FRANCIA

1996

VALROM

ROMANIA

1995

RAFFMETAL

FRANTUMAZIONE E
CERNITA ROTTAME

che guarda al
FUTURO

2019

fondital

RUSSIA

2020

fondital

AUTOMOTIVE
PARTI STRUTTURALI

RAFFMETAL

SPECIAL ALLOYS

2022

fondital

AUTOMOTIVE
AUTO ELETTRICHE

2024

fondital

FANCOIL



Fondital è il **primo produttore al mondo di radiatori in alluminio, leader a livello internazionale di sistemi di riscaldamento e produttore di getti strutturali in alluminio per il settore Automotive.**

Questo è stato possibile grazie all'orientamento verso l'innovazione sostenibile attraverso Ricerca e Sviluppo, al rinnovamento della produzione legato allo **studio** dei prodotti, alla costante **valorizzazione e formazione** delle risorse umane e all'attenzione al **benessere** dei lavoratori.

FATTURATO



INVESTIMENTI



DIPENDENTI



2.1 STABILIMENTI



STABILIMENTO C1 Vobarno (BS)

Sede produttiva radiatori pressofusi, getti strutturali Automotive e Special Alloys



STABILIMENTO C2 + C3 Vobarno (BS)

Uffici amministrativi, commerciali e tecnici. Sede produttiva caldaie, radiatori elettrici e getti strutturali Automotive



STABILIMENTO V1 Vestone (BS)

Sede produttiva radiatori estrusi



STABILIMENTO V2 Vestone (BS)

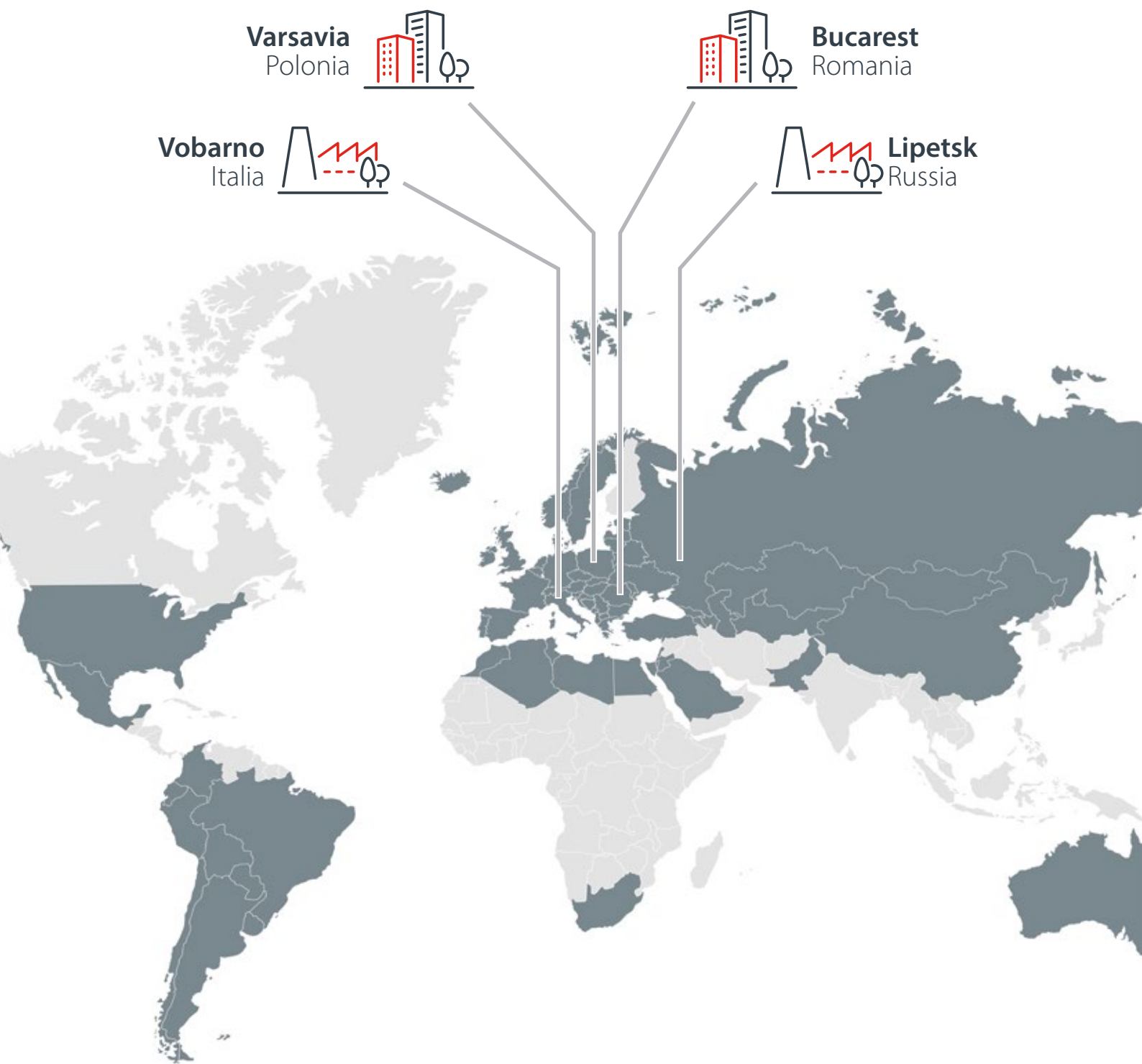
Sede produttiva meccanica costruzione stampi



STABILIMENTO LIPETSK Russia

Sede produttiva radiatori pressofusi e caldaie

2.2 PRESENZA NEL MONDO



Varsavia
Polonia



Bucarest
Romania



Vobarno
Italia



Lipetsk
Russia



Sedi commerciali

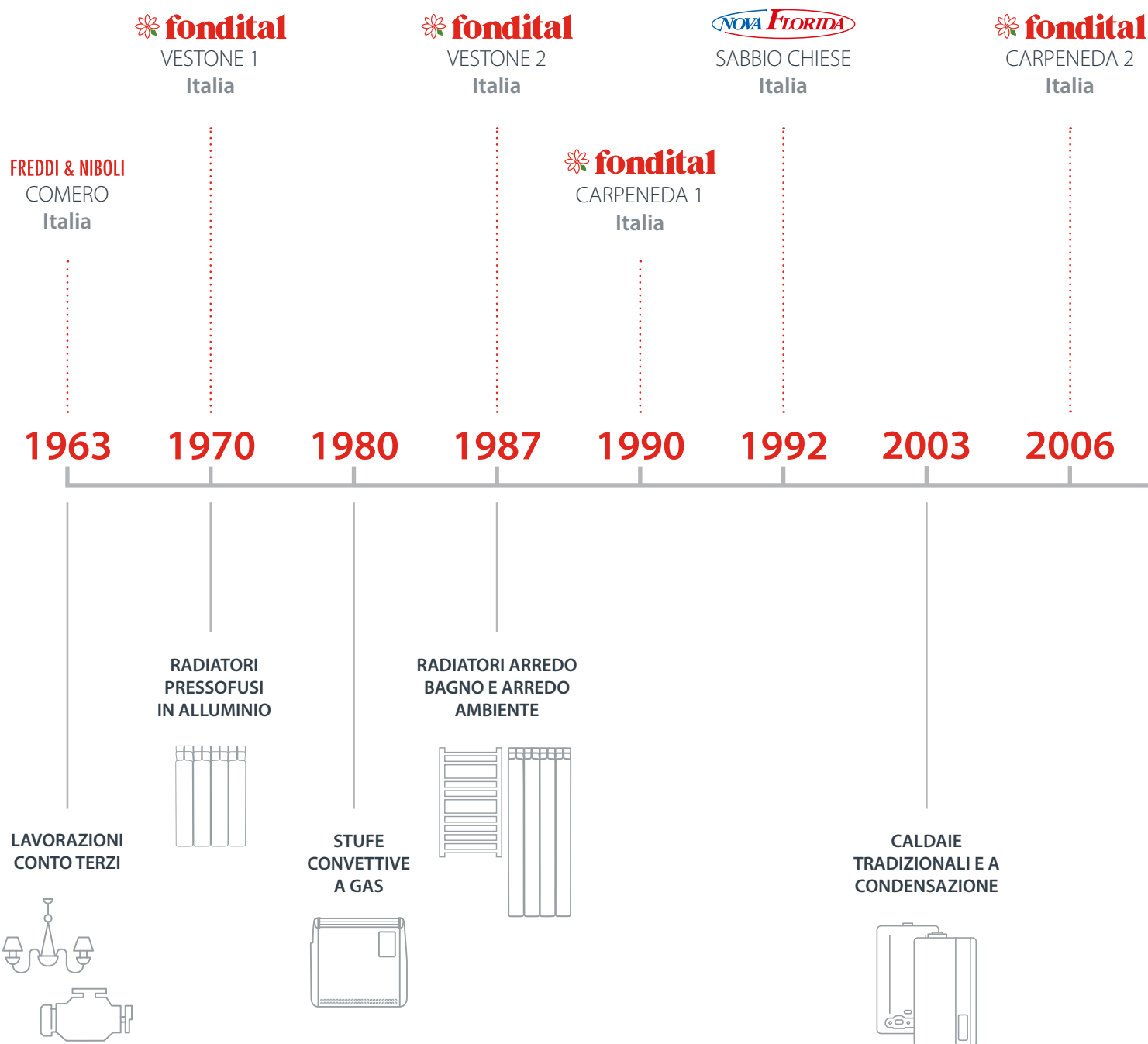


Sedi produttive



Mercati attivi

2.3 EVOLUZIONE



fondital
AMPLIAMENTO
CARPENEDA 1
Italia

fondital
LIPETSK
Russia

fondital
CARPENEDA 3
Italia

fondital
AMPLIAMENTO
CARPENEDA 3
Italia

2011

2012

2013

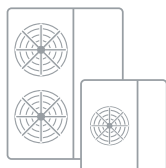
2019

2020

2022

2024

POMPE
DI CALORE



RADIATORI
ELETTRICI



COMPONENTI
STRUTTURALI
PER L'AUTOMOTIVE



COMPONENTI
PER AUTO
ELETTRICHE



FANCOIL



2.4 MISSION, VISION E VALORI



La nostra missione è produrre sistemi di riscaldamento e getti strutturali per il settore Automotive, realizzando prodotti di qualità tramite l'utilizzo delle più avanzate tecnologie industriali. Ci impegniamo ad operare in modo efficiente, riducendo al minimo i nostri consumi energetici e promuovendo processi sostenibili nel rispetto dell'ambiente. Vogliamo essere centro di competenza e valore aggiunto per il territorio in cui operiamo.

Vogliamo essere un'azienda innovativa nella realizzazione di prodotti efficienti e sostenibili, creando solidi rapporti di partnership con i nostri stakeholder, valorizzando le nostre radici locali per essere un riferimento a livello globale.



2.5 ATTUALI LEVE DELLA SOSTENIBILITÀ



GREEN DEAL EUROPEO

Nel quadro del European Green Deal, l'UE si è posta l'obiettivo vincolante di conseguire la neutralità climatica entro il 2050. Come passo intermedio, si impegna a ridurre le emissioni di almeno il 55% entro il 2030 rispetto ai livelli del 1990.



TASSONOMIA FINANZIARIA EUROPEA

L'Unione Europea sta classificando quali attività economiche possono essere definite "sostenibili", per poter fornire agli investitori uno strumento che li protegga dal greenwashing, attraverso la Tassonomia Finanziaria.



ESG

Acronimo di Environmental, Social and Governance, si riferisce a tre fattori centrali nella misurazione della sostenibilità di un investimento aziendale:

- ENVIRONMENTAL: comportamento di un'azienda nei confronti dell'ambiente in cui è collocata.
- SOCIAL: impatto con gli stakeholder e con il territorio.
- GOVERNANCE: gestione volta a buone pratiche e a principi etici.



OBIETTIVI DI SVILUPPO SOSTENIBILE DELLE NAZIONI UNITE (SDGs)

Nel settembre 2015 le Nazioni Unite hanno approvato l'Agenda 2030 composta da 17 obiettivi di sviluppo sostenibile (SDGs, Sustainable Development Goals) e 169 sotto-obiettivi, come strategia "per ottenere un futuro migliore e più sostenibile per tutti".

I gruppi di lavoro per la redazione del bilancio di sostenibilità hanno identificato quali SDGs siano rilevanti per l'azienda, legandoli anche ai propri progetti di sostenibilità.



3
PRODOTTI



Il prodotto rappresenta l'elemento centrale della strategia d'innovazione di Fondital per sviluppare nuove soluzioni finalizzate al **risparmio energetico** e alla **riduzione delle emissioni di CO₂**. Senza dimenticare **produttività, durabilità**, contenuto di **materiale riciclato e riciclabilità** del prodotto finito.

L'azienda investe costantemente in processi e tecnologie per garantirne una crescita sostenibile. **I dipartimenti di Ricerca e Sviluppo sono composti da oltre 30 professionisti fra ingegneri, tecnici di prodotto e di processo che possono contare su laboratori interni all'avanguardia.**

Fondital valorizza ogni singola fase della filiera produttiva: oltre alla progettazione e realizzazione del prodotto, un servizio di supporto tecnico e una rete di assistenza sviluppata accompagnano il consumatore in ogni suo bisogno.



Radiatori idronici



Radiatori elettrici



Caldaie



Scaldacqua



Pompe di calore



Sistemi ibridi



Solare termico



Automotive



3.1 RADIATORI IDRONICI ED ELETTRICI

Il primo radiatore a marchio Fondital viene lanciato sul mercato nel 1970 ottenendo sin da subito grande successo. Silvestro Niboli aveva infatti intuito le potenzialità competitive del prodotto e soprattutto del materiale, l'alluminio, in sostituzione della ghisa e altri materiali pesanti, anticipando la sua importanza strategica: l'alluminio è oggi considerato il **materiale circolare** per eccellenza e sta assumendo un ruolo di rilievo in diversi settori quali edilizia e Automotive.

Oltre 50 anni di esperienza nella pressofusione

L'alluminio utilizzato per la produzione dei radiatori deriva da riciclo ed è fornito da Raffmetal, azienda consociata situata a pochi chilometri da Fondital e primo produttore europeo di leghe di alluminio da riciclo.

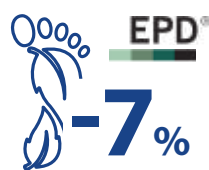


Radiatore idronico pressofuso - Blitz Super B4

Tutto l'alluminio viene fornito allo stato liquido, in modo da evitare la rifusione dei lingotti, aumentando così l'efficienza della fonderia, riducendo l'impronta di carbonio e abbassando i costi.

L'alluminio liquido utilizzato da Fondital per la produzione dei radiatori pressofusi è certificato EPD (Environmental Product Declaration): l'impronta di carbonio si attesta a 1,74 kg CO₂eq/kg Al (cradle to gate).

L'alluminio da riciclo allo stato liquido rispetto all'alluminio in lingotti garantisce importanti vantaggi:



*Dato da rielaborazione interna.

**Origine dati: EA Circular Aluminium Action Plan (2020), LCA Cradle to Gate Raffmetal e Università di Siena, Database Ecoinvent 3.6, Software SimaPro 9.1.1, Method CML-IA.

Nel corso degli anni le conoscenze acquisite grazie a Ricerca e Sviluppo hanno permesso a Fondital di ridurre significativamente la quantità di alluminio nel radiatore, senza però alterare le prestazioni termiche del prodotto, raggiungendo una riduzione media del 20-25% con picchi del 30%.

Questo grazie anche alle innovazioni brevettate, quali tappo a fusione termoelettrica e aletta centrale del radiatore più corta.

Riduzione del contenuto di alluminio nel radiatore, **peso ridotto e medesime prestazioni** termiche

Per la gamma radiatori elettrici è in corso una progressiva digitalizzazione, attraverso l'applicazione DOMUS ONE per la gestione da remoto e la visualizzazione dei dati relativi ai consumi effettivi giornalieri, mensili e annui.

A partire dal 2019 l'imballo in polistirolo di radiatori idronici, radiatori elettrici e caldaie è stato progressivamente sostituito con imballo in cartone.

Attualmente i radiatori idronici vengono spediti al cliente con imballo standard, il cui contenuto medio di cartone riciclato è pari al 60%, mentre gli elettrici vengono spediti con un imballo il cui contenuto medio di cartone riciclato è dell'85%.



Radiatore elettrico - eCool ED



OBIETTIVI FUTURI

- Consolidamento partnership con progetti di coproduzione.
- Implementazione interna della fase di verniciatura radiatori.

3.2 CALDAIE

Dal 2003 Fondital dedica importanti risorse a Ricerca e Sviluppo per garantire sempre la massima efficienza e livelli di qualità costanti per la propria gamma caldaie.

Prevenire il rischio di incidenti legati al malfunzionamento o all'invecchiamento dell'impianto di riscaldamento e migliorarne l'efficienza energetica sono infatti gli obiettivi alla base del controllo continuo della qualità delle caldaie Fondital.

Controlli qualità in fase di accettazione mediante strumentazione all'avanguardia, **laboratori e sale metrologiche attrezzate**

Oltre al collaudo della produzione, il controllo qualità verifica periodicamente a campione il prodotto finito e stoccato a magazzino tramite rampa di laboratorio certificata.

Attualmente le caldaie vengono spedite al cliente con imballo standard il cui contenuto medio di cartone riciclato è pari al 60%.

Nel 2020 Fondital è stata inserita tra i **vincitori del 7° bando CONAI per l'ecodesign degli imballi nell'economia circolare**

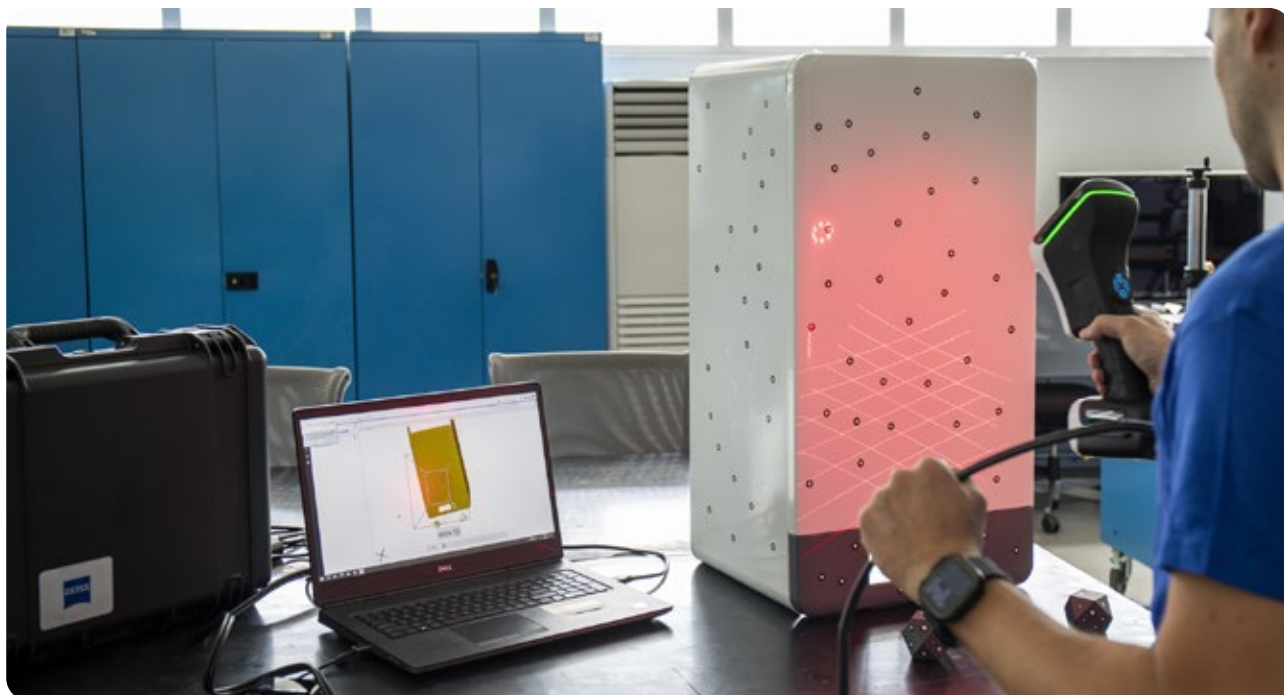
Il premio è stato riconosciuto alla Caldaia Murale Minorca. A seguito dell'analisi del ciclo di vita (LCA semplificato) dell'imballaggio, i risultati hanno testimoniato una notevole riduzione dell'impatto ambientale del prodotto secondo 3 indicatori: emissioni di CO₂, consumi energetici e Materia Prima Secondaria generata (MPS).



Imballo caldaie murali

Per consentire il controllo da remoto dell'impianto Fondital ha introdotto Spot, cronotermostato intelligente. Utilizzabile tramite smartphone o web, è compatibile con impianti esistenti e con le caldaie Fondital dotate di bus di comunicazione, fatta esclusione per i moduli di alta potenza.

Spot permette tramite un collegamento Wi-Fi, di regolare e di monitorare il funzionamento della caldaia e dell'impianto di riscaldamento da remoto, oltre che di accedere a servizi di assistenza tecnica tramite cloud.



Controllo qualità tramite scansione 3D con strumento Zeiss t-scan hawk

Al fine di rispondere alle richieste del mercato, Fondital ha esteso il proprio portafoglio di soluzioni investendo in nuovi vettori energetici.

Le bozze del nuovo regolamento sull'Ecodesign hanno posto l'attenzione su un rinnovamento del prodotto caldaia in termini di sostenibilità ed efficientamento.

In attesa della definizione ufficiale dei contenuti, il mercato ha accolto tali proposte di rinnovamento e aumentato così la richiesta di caldaie alimentate parzialmente a idrogeno.

Nuova gamma di **caldaie certificata H₂ Ready** compatibile con un contenuto variabile di **idrogeno** **fino al 20%** in fase di sviluppo

La prima uscita in gamma è prevista per il 2024. Sono in corso studi di approfondimento per certificare H₂ Ready l'intera gamma caldaie.



OBIETTIVI FUTURI

- **Potenziamento della gamma caldaie H₂ Ready.**
- **Ricerca di componenti sostenibili.**

3.3 POMPE DI CALORE E SISTEMI IBRIDI

Proseguendo la strategia aziendale improntata sull'innovazione e sull'efficiamento dei prodotti, Fondital da oltre dieci anni investe per rendere il prodotto pompa di calore sempre più sostenibile.

La pompa di calore svolge un ruolo strategico nella **transizione energetica**

Per la Commissione Europea le pompe di calore svolgono un ruolo centrale nel consentire la transizione verso una società climaticamente neutra e sono anche viste come uno strumento cruciale per raggiungere l'indipendenza dalle fonti estere di petrolio e gas.

La pompa di calore richiede infatti molta meno energia rispetto ad altre alternative e, grazie alla sua peculiare flessibilità, può contribuire a ridurre i picchi di carico sulla rete.

LO SVILUPPO NEGLI ANNI



Fondital dal 2012 offre al mercato una gamma di pompe di calore. In questi ultimi 10 anni ha ridotto l'impatto ambientale sul riscaldamento globale introducendo prodotti il cui gas refrigerante ha indice GWP (Global Warming Potential) sempre decrescente.

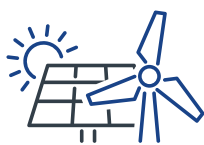
Pompa di calore con **gas refrigerante R290** con GWP 3 in fase di sviluppo

La nuova pompa di calore in fase di studio garantirà 4 vantaggi in termini di sostenibilità:



GAS REFRIGERANTE NATURALE

Utilizzato all'interno della pompa di calore



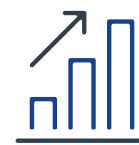
ENERGIA TERMICA RINNOVABILE

Quota generata, pari ad un +70%*



DOPPIA FUNZIONE

Riscaldamento e raffrescamento



+25% RENDIMENTO

Rispetto ad un generatore a fonte fossile

*in riferimento a un COP (coefficiente di prestazione) pari circa a 4

Dal 2021 sono presenti in gamma i sistemi ibridi composti da una pompa di calore e una caldaia a condensazione che lavorano in integrazione per la funzione riscaldamento.

Questi sistemi offrono una valida soluzione per installazioni in edifici sottoposti a ristrutturazioni, contribuendo così al miglioramento della loro classe energetica.

Fondital sta monitorando le evoluzioni normative dei regolamenti europei per ampliare la gamma dei sistemi ibridi, che saranno integrati alle caldaie a condensazione certificate H₂ Ready.



Sistema ibrido



OBIETTIVI FUTURI

- Sviluppo di una gamma di pompe di calore di produzione interna con gas R290.
- Introduzione nuova gamma fancoil da parete.

3.4 AUTOMOTIVE

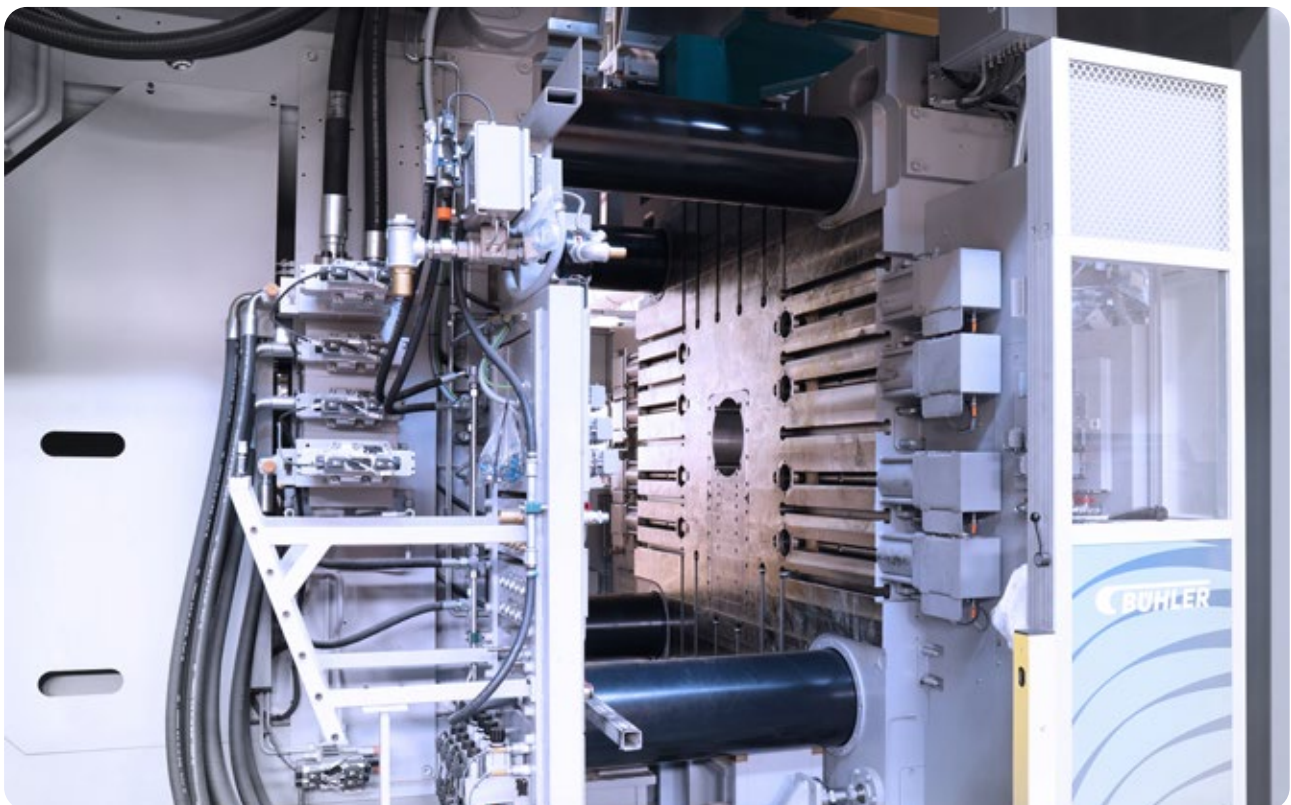
Nel 2015 Fondital ha definito una nuova strategia per garantire la continuità occupazionale e saturare i processi produttivi in Italia. Grazie all'esperienza e al know-how acquisiti in oltre cinquant'anni di lavoro nel settore della pressofusione per la produzione dei radiatori, l'azienda è entrata in un nuovo settore.

Dal 2015 produzione e lavorazione di **getti strutturali per il settore Automotive:** componenti del telaio e cassa batteria

Nel settore Automotive l'iter per approdare alla produzione in serie richiede tempo e una stretta collaborazione con il cliente. **I laboratori interni, dotati di strumentazione all'avanguardia, permettono di collaborare in modo proattivo con il cliente, proponendo soluzioni per l'ottimizzazione del prodotto e del processo in termini di qualità ed efficienza.** Inoltre, conoscenza e produzione in casa della materia prima permettono di suggerire ulteriori migliorie basandosi su analisi metallografiche e micrografiche.

Prima della messa in produzione vengono eseguite diverse campionature per ottimizzare il prodotto ed il processo produttivo partendo dalle analisi metallurgiche fino al prodotto finito.

Gli strumenti dei laboratori qualità permettono di analizzare il dimensionale dei particolari, definendo le deformazioni dei prodotti durante il processo produttivo tramite scansioni 3D complete dei pezzi, oltre che analizzare e validare i requisiti di pulizia tecnica.



Pressa Bühler Carat 4400 tonnellate

Fondital offre ai propri clienti getti strutturali e casse batteria realizzati con leghe di alluminio primario da riciclo della gamma SILVAL, con prestazioni paragonabili a leghe di alluminio primario prodotte da bauxite e bassa carbon footprint certificata EPD (Environmental Product Declaration).

L'uso di alluminio da riciclo permette inoltre una riduzione del consumo energetico del 95% rispetto alla produzione da bauxite (fonte: European Aluminium).

CARBON FOOTPRINT LEGA PRIMARIA DA RICICLO



Gli investimenti effettuati per lo sviluppo della divisione Automotive rendono **Fondital un fornitore unico al mondo**, in grado di offrire un'intera filiera produttiva composta da oltre 10 lavorazioni ai clienti carmaker, che normalmente si affiderebbero a 3 o più fornitori per la produzione di un unico pezzo.

Strategia di **integrazione e simbiosi industriale**



Lavorazioni Automotive



OBIETTIVI FUTURI

- Ottenimento certificazioni ASI e TISAX.
- Completamento filiera in-house.
- Incremento personale specializzato.



In un'ottica di crescita sostenibile, rispettosa del luogo in cui operiamo e delle norme legislative, **il rispetto per l'ambiente è per Fondital una regola imprescindibile.**

Ci impegniamo perciò a diffondere la cultura del recupero e del riciclo tra i nostri collaboratori.

Vogliamo altresì contribuire alla riduzione dell'inquinamento atmosferico e idrico non solo tramite procedure, sistemi di gestione, avanzati impianti di depurazione e abbattimento, ma anche intervenendo attraverso l'innovazione dei processi produttivi per ridurre a monte le emissioni in aria e in acqua.

Ci impegniamo ad ottenere il massimo dell'efficienza energetica azzerando gli sprechi ed implementando nuove tecnologie e modifiche impiantistiche al fine di favorire anche una maggiore alimentazione da fonti rinnovabili.

4.1 GESTIONE DELLE EMISSIONI IN ATMOSFERA

Ridurre le emissioni è importante per l'azienda, per la comunità e per l'ecosistema in cui siamo radicati. L'obiettivo viene perseguito da una gestione interna che ha previsto l'adozione di procedure, sistemi di gestione, impianti di depurazione e abbattimento avanzati, oltre che l'innovazione dei processi produttivi per ridurre alla fonte le emissioni.

Le emissioni in atmosfera sono soggette ad autorizzazione e sono previsti controlli periodici al fine di verificare il rispetto dei limiti permessi. Tutti gli impianti sono conformi alle Best Available Techniques (BAT) di settore in termini di gestione delle emissioni in atmosfera.

L'aspirazione e il trattamento delle emissioni generate dagli impianti produttivi sono, oltre che obbligatori dal punto di vista normativo, fondamentali per mantenere un ambiente di lavoro salubre.

4.2 TUTELA E GESTIONE DELLA RISORSA IDRICA

Siamo consapevoli che l'acqua sia una risorsa preziosa: è per noi fondamentale migliorare costantemente i nostri impianti per ridurre i consumi. Un esempio è dato dall'allargamento del sistema di soffiaggio all'intera linea di lavorazione e collaudo radiatori, grazie al quale è stato possibile ridurre del 75% il consumo idrico del reparto lavorazione meccanica.

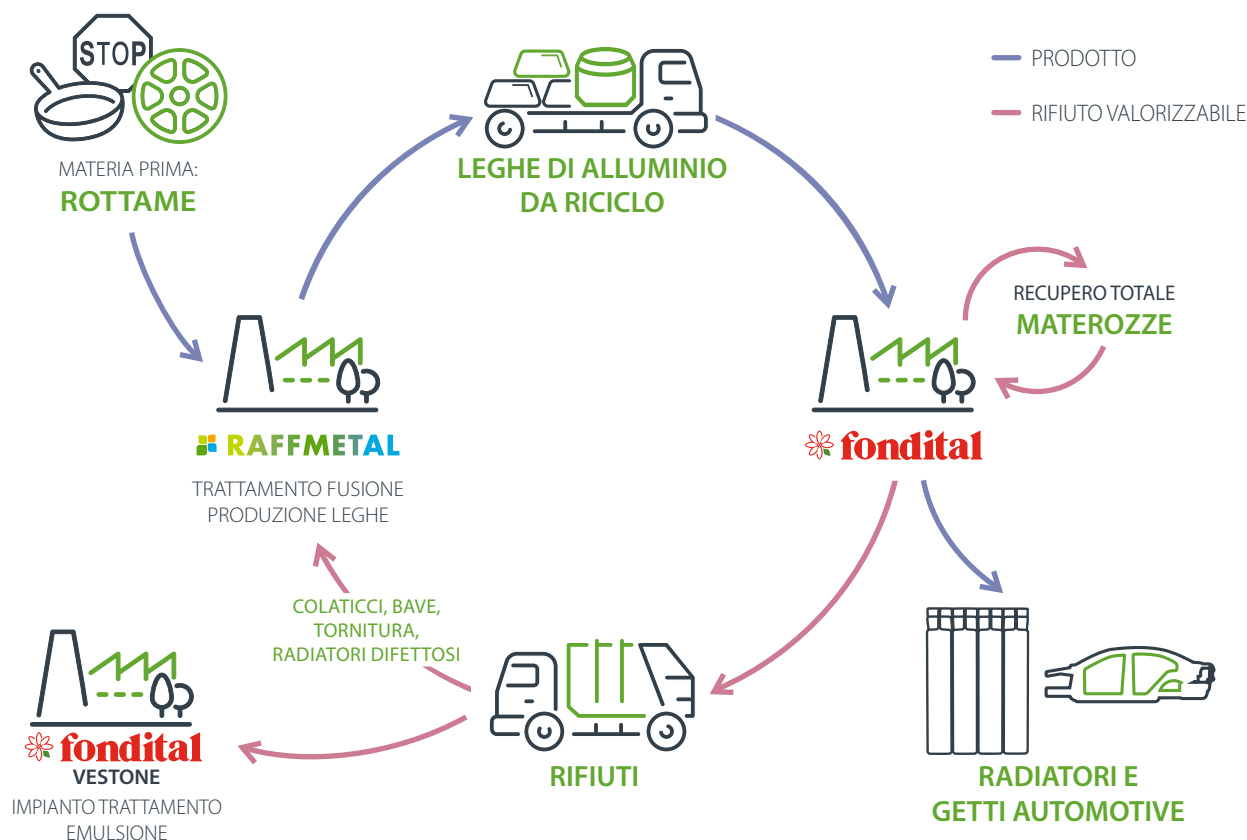
I maggiori consumi d'acqua in azienda si registrano nelle fasi di raffreddamento delle linee produttive. Per razionalizzarne i quantitativi, gli impianti che necessitano di acqua sono collegati in ricircolo a torri di raffreddamento.

L'acqua utilizzata per i processi produttivi viene prelevata da pozzi presenti nei vari siti. Presso lo stabilimento di Vestone è presente un depuratore, gestito totalmente da Fondital, che scarica in corpo idrico superficiale e che negli ultimi anni ha permesso di mitigare notevolmente gli impatti ambientali.

4.3 RECUPERO E TRATTAMENTO DEI RIFIUTI

Fondital punta a trattare e recuperare il più possibile i rifiuti all'interno del proprio ciclo.

Quando la gestione interna a Fondital non è più possibile, l'azienda si appoggia ai centri di recupero interni a Silmar Group: tutto quello che è alluminio e che Fondital non può recuperare viene conferito a Raffmetal per rigenerare materia prima che rientra nel ciclo produttivo; i cavi elettrici (composti da rame e plastica) vengono invece conferiti agli impianti di Valsir.



70% dei rifiuti **gestiti e valorizzati internamente** a Silmar Group

Nel 2022 Fondital ha registrato un aumento dei rifiuti gestiti internamente del +4% rispetto al 2021.

Numerosi sono i benefici in termini di **riduzione dei costi** di gestione, logistica e emissioni correlate, ancor più accresciuti grazie alla presenza di sistemi di pressatura che permettono un'**ottimizzazione** e diminuzione del numero di trasporti del materiale da inviare a recupero.

4.4 ENERGIA ED EFFICIENZA

I temi dell'efficienza energetica e della riduzione delle emissioni di CO₂ costituiscono un punto cardine del nostro pensare in un'ottica di circolarità e ottimizzazione dei processi per offrire un prodotto di qualità che contribuisca all'obiettivo della **decarbonizzazione**.

Gli investimenti effettuati nello scorso triennio per **efficientare** e **rinnovare** gli impianti hanno portato l'azienda a ridurre notevolmente le proprie emissioni di CO₂.



Emissioni dirette "on site":
metano + gasolio + gpl



Emissioni indirette:
consumo energia elettrica

-51% emissioni di scope 1 e 2
per unità di prodotto nel 2022 rispetto al 2019



RADIATORI

-24%

Riduzione dei consumi
per unità di prodotto.



CALDAIE

-36%

Riduzione dei consumi
per unità di prodotto.



AUTOMOTIVE

-86%

Riduzione dovuta alla messa
a regime degli impianti, che
ora hanno raggiunto alti
livelli di efficienza.

La sostenibilità energetica è stata individuata dalla Direzione Generale come strategica ai fini del proseguimento dell'attività produttiva aziendale, data la forte instabilità dei mercati dell'energia degli ultimi anni ed i rischi ad essa connessi, oltre che come risposta ai partner commerciali per il raggiungimento della neutralità climatica entro il 2050.

AZIONI PIANO INDUSTRIALE

PANNELLI FOTOVOLTAICI

COPERTURA FABBISOGNO
ENERGIA ELETTRICA

RECUPERO CALORE

POTENZIAMENTO E
RIDUZIONE CONSUMI

VETTORI ENERGETICI

STUDIO NUOVE FONTI PER
LA DECARBONIZZAZIONE

5 SOCIAL

I NOSTRI STABILIMENTI

VESTONE V1
Stabilimento produttivo per i radiatori estrusi

VESTONE V2
Stabilimento produttivo

CARPENEDA C2 - C3
Sede amministrativa, produzione di caldaie, radiatori elettrici e pompe di calore

CARPENEDA C4
Sede produttiva radiatori e caldaie

VISSA LIPETSA
Sede produttiva radiatori e caldaie

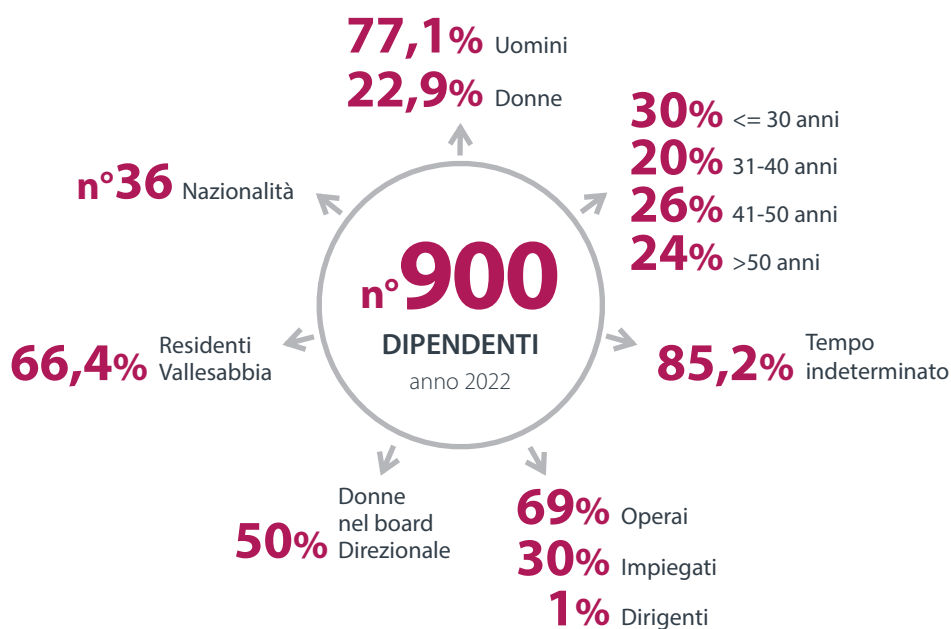
fondital

Il **benessere** dei collaboratori e delle comunità che vivono il territorio in cui le aziende sono localizzate è di estrema importanza per Fondital.

L'azienda sviluppa programmi per la salute e la sicurezza dei propri collaboratori, ma anche per accrescere le loro competenze personali e professionali. Tale attenzione è estesa alle comunità locali attraverso iniziative filantropiche.

5.1 COLLABORATORI

Fondital promuove una cultura basata sulla **meritocrazia** rifiutando qualsiasi tipo di discriminazione di genere, etnia, religione e altre forme, sensibilizzando la tematica dell'**inclusione** e del miglioramento dei rapporti interpersonali sul luogo di lavoro.



L'azienda ha elaborato un piano **welfare** per migliorare la vita di tutti i suoi collaboratori sia sul luogo di lavoro e nella sfera privata. Il piano welfare aziendale consiste, infatti, nella progettazione e attivazione di un sistema per l'erogazione di beni e servizi personalizzati.



Sportello ascolto



Ristorante Aziendale



Orario flessibile mamme



Pulizia ambienti



Strumentazione e abbigliamento



Aree ristoro



Piattaforma welfare



Premio di risultato



Welfare ccnl metalmeccanico



Convenzioni e scontistiche



Consulenza previdenziale gratuita



Fondo sanitario integrativo metasalute

5.2 SICUREZZA

Gestire la sicurezza tramite specifiche di legge è condizione necessaria ma non sufficiente a diffondere in modo ampio, profondo e duraturo una cultura di **attenzione alla sicurezza** all'interno dell'azienda: ciò richiede un ruolo attivo nella prevenzione da parte dei lavoratori.

Dal 2018 **applicazione di un sistema scientifico** basato sulla sicurezza comportamentale

Tale sistema individua nell'analisi del comportamento (Behavior Analysis) il proprio schema scientifico di riferimento, creando così una capacità di agire direttamente alla radice delle cause degli infortuni che si verificano in azienda.

La base per continuare ad agire in questa direzione si trova nel fatto che oltre l'**80% degli eventi infortunistici non è dovuto a condizioni strutturali carenti o strumentazione tecnica e attrezzature inadeguate, ma a cause che alla base comprendono una mancata adozione di comportamenti consapevoli e sicuri degli operatori.**

COSTRUIRE UNA CULTURA DELLA SICUREZZA CONDIVISA

PROMUOVERE

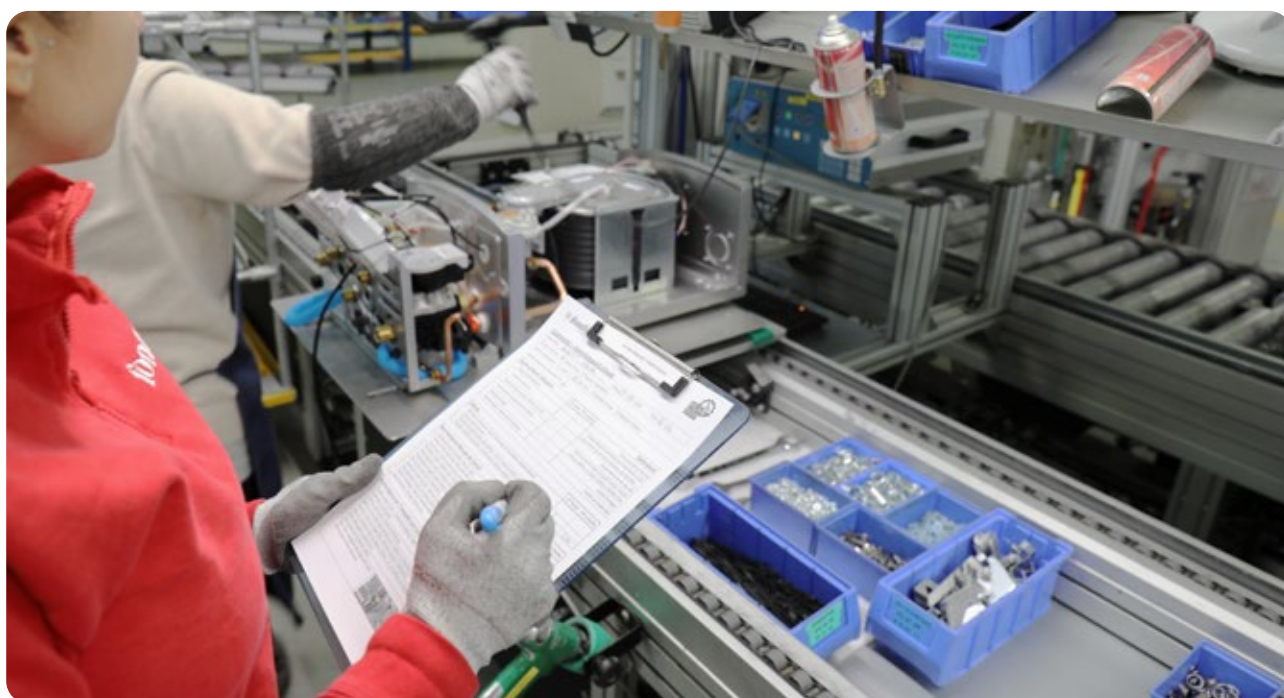
COINVOLGIMENTO E
COLLABORAZIONE

CREARE

AMBIENTI DI LAVORO
POSITIVI

ADOTTARE

COMPORTAMENTI DI
SICUREZZA CORRETTI



Operatore che compila una check list

I collaboratori sono direttamente coinvolti e promotori di tutto ciò che riguarda salute e sicurezza sul luogo di lavoro. Il loro contributo nella segnalazione di potenziali pericoli o mancati infortuni è indice di maggior consapevolezza e responsabilizzazione, fondamentali per il raggiungimento dell'obiettivo zero infortuni.

Segnalare eventi potenzialmente rischiosi innesca un'azione di **miglioramento e riduzione dei pericoli**

La consapevolezza viene accompagnata costantemente da **corsi di formazione specifica**. Tali corsi nascono da necessità rilevate a seguito di **analisi continue** degli eventi infortunistici e di near miss, dalla raccolta di tematiche particolarmente sensibili per i collaboratori, dagli obiettivi di miglioramento di consapevolezza e cultura della sicurezza che l'azienda si pone.

**FORMAZIONE
SICUREZZA**

 **h 7.767**

Dal 2017 Fondital fa parte del progetto WHP (Workplace Health Promotion), movimento che si pone l'obiettivo di portare salute e benessere all'interno del mondo del lavoro toccando diversi temi e costruendo progettualità attorno ad essi.



5.3 SVILUPPO PERSONALE E PROFESSIONALE

Fondital, pone particolare attenzione alla **valorizzazione**, alla tutela ed allo **sviluppo delle capacità** e delle competenze di tutti i propri dipendenti e collaboratori, affinché essi possano **esprimere al massimo** livello il proprio potenziale e la propria professionalità e, conseguentemente, contribuire al **raggiungimento degli obiettivi d'impresa** nel rispetto degli impegni di responsabilità sociale e ambientale definiti dal management.

FORMAZIONE  **h20** per persona
anno 2022

Uno degli obiettivi più ambiziosi posti nell'ambito della formazione aziendale è stata la strutturazione di un'academy attraverso la quale rendere i collaboratori non solo destinatari di programmi di formazione, ma anche soggetti attivi dello sviluppo e della condivisione di competenze e capacità, della diffusione della cultura aziendale e della continua innovazione dei processi.

L'academy ad oggi ha mosso i primi passi
ed è in **fase di forte sviluppo**

Vengono seguiti due modelli di formazione:

- **CORSI TECNICI:** specifici per reparto. Il lavoro che si sta facendo da questo punto di vista è anche quello di sistematizzazione: per alcuni reparti è già stato infatti fissato un giorno alla settimana dedicato all'aggiornamento tecnico;
- **PACCHETTO FORMATIVO:** composto da circa 8 tematiche attuali e trasversali a reparti e uffici che variano di anno in anno in base alle esigenze rilevate. Per ogni corso vengono replicate circa 20 sessioni in modo da garantirne la frequenza a tutti i collaboratori, con l'obiettivo di migliorarne le capacità professionali.

 **64%**
Popolazione
aziendale

**FREQUENZA
PACCHETTO
FORMATIVO**

CORSI: Codice etico e politica aziendale, modello Organizzativo 231, welfare aziendale, sistema di gestione ambientale, uso consapevole dell'energia, qualità e prodotti, viabilità, certificazioni, strategia e sviluppi aziendali.

È stato introdotto un software che permette ad ogni dipendente di gestire la propria formazione: prenotazione, test di verifica, consultazione materiale formativo. Il suo utilizzo facilita il monitoraggio, la condivisione di informazioni e analisi dati.

5.4 SOSTEGNO AL TERRITORIO

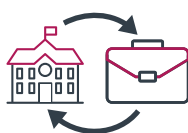
Fondital contribuisce attivamente alla promozione della qualità della vita, allo sviluppo socioeconomico delle comunità in cui opera e alla formazione di nuovi talenti.

Al fine di costruire e mantenere un ambiente di lavoro dinamico, l'azienda investe nei **giovani talenti** e nella creazione delle condizioni ideali perché questi ultimi possano **crescere** sia professionalmente che personalmente. Inoltre, anche la **territorialità** rappresenta un valore fondamentale per Fondital che vuole essere un centro di competenza a cui i giovani possono avere accesso, contribuendo a **mantenere vivo il territorio** della Vallesabbia dove sono localizzate le principali attività di Silmar Group.

we ❤️ schools

All'interno del progetto We love schools è presente un programma di responsabilità sociale che punta ad offrire una formazione di qualità ai giovani del territorio. Per questo motivo si sta investendo molto nel progetto relativo ai **PCTO** (Percorsi per le Competenze Trasversali e per l'Orientamento).

PCTO e STAGE



n° 38 totali
anno 2022

we ❤️ sport

Il progetto We Love Sport nasce con l'obiettivo di dare la possibilità a bambini, adolescenti e giovani di praticare lo sport che più amano in strutture adeguate vicino a casa, supportati da gruppi di volontari che dedicano il loro tempo alla sana crescita sportiva delle nuove generazioni.



Campo a Sabbio Chiese

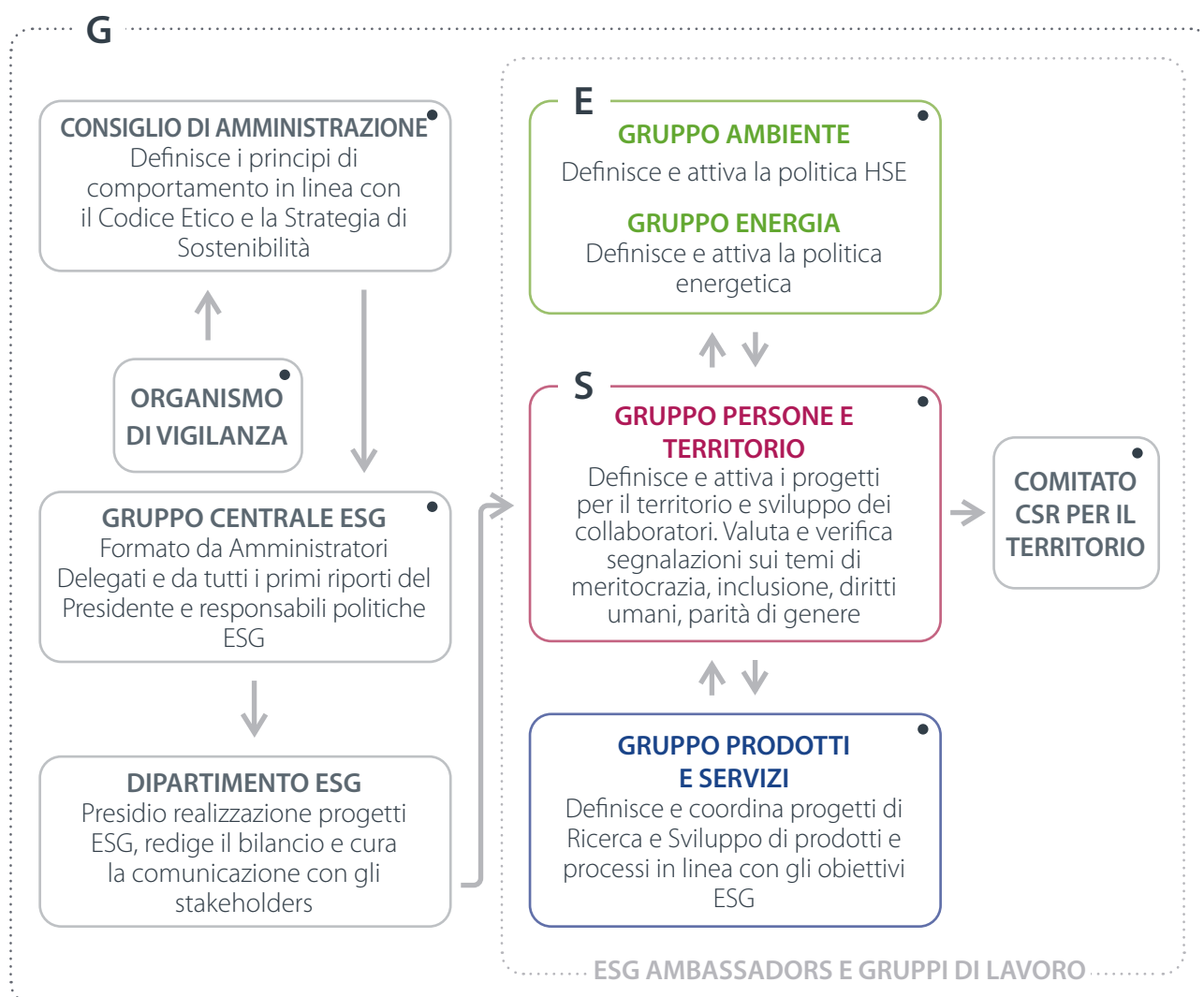


La **responsabilità sociale** fa parte del cuore della strategia organizzativa di Fondital, si riflette nei processi decisionali e viene presa in considerazione nel momento dell'attuazione di tutte le attività aziendali basandosi sul rispetto e sulla comunicazione dei **principi di trasparenza, etica, legalità e diritti umani ai propri stakeholder**.

6.1 GESTIONE DELLA SOSTENIBILITÀ

La struttura di governance aziendale della sostenibilità, coordinata direttamente dalle figure apicali della Direzione Generale è definita Gruppo Core.

Questo gruppo centrale definisce strategia, investimenti e policy del progetto e le condivide con i team operativi che sono suddivisi nelle 3 tematiche strategiche. A quest'ultimo si affianca un comitato esterno dedicato alle azioni ed opere sul territorio.



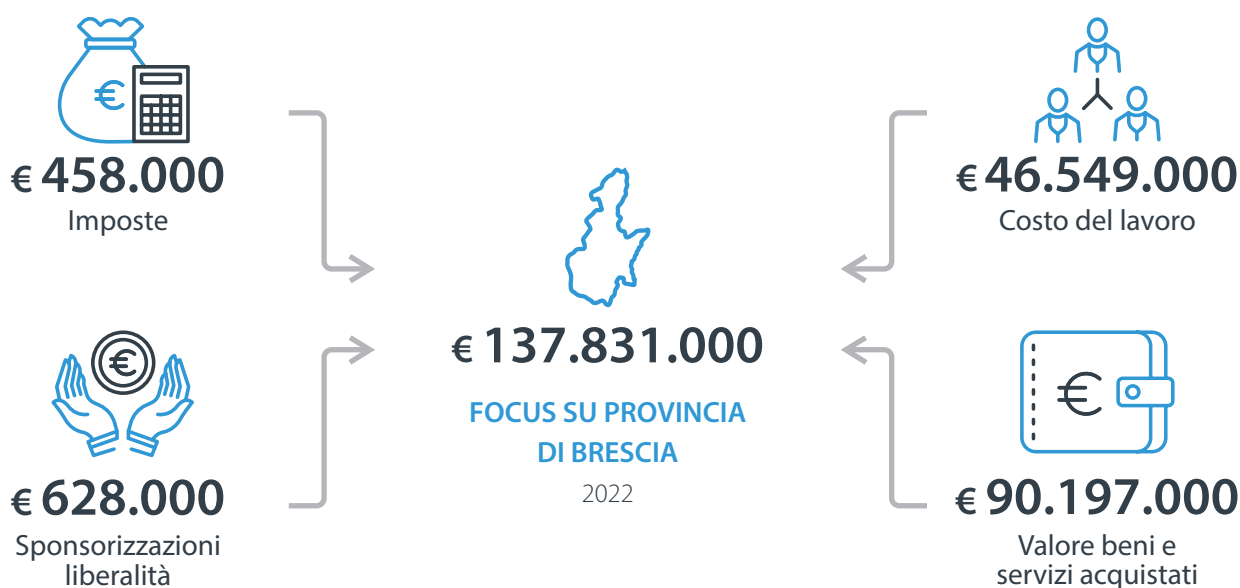
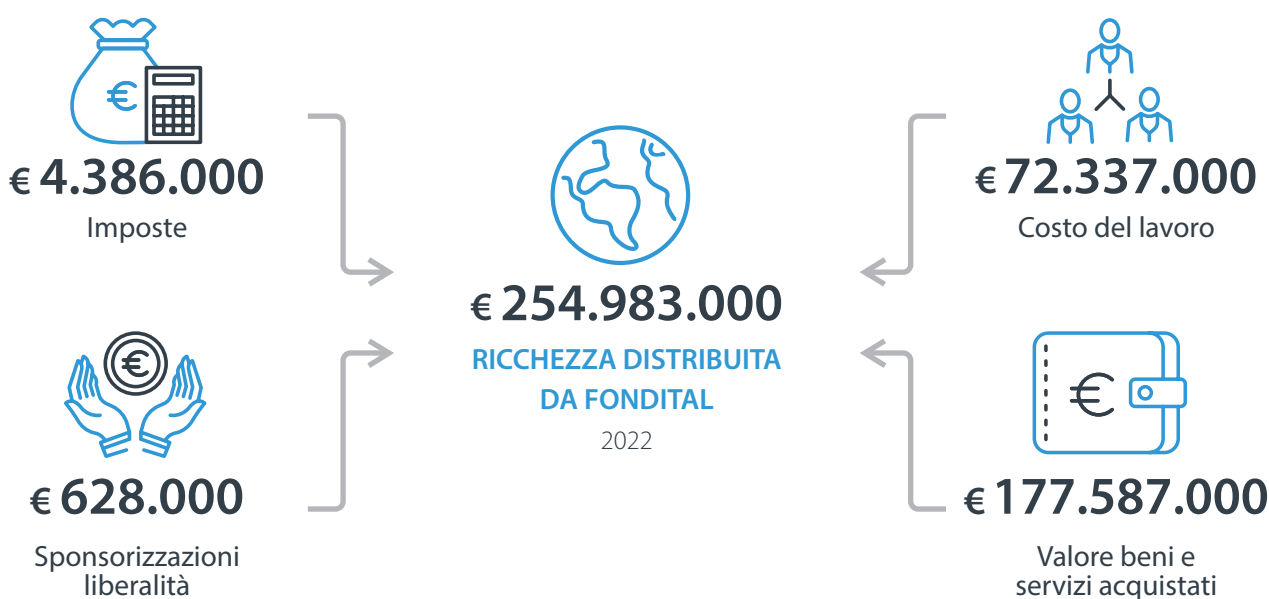
• Team presidiati almeno da una figura dirigenziale

6.2 RICCHEZZA DISTRIBUITA

Responsabilità economica per Fondital significa sviluppare e mantenere elevata la propria capacità di fare business, garantendo la **qualità dei prodotti** offerti ai propri clienti, creando **nuove sinergie** e **valore aggiunto** che venga condiviso con: collaboratori, fornitori dell'azienda ed il territorio in cui ci troviamo.

Il valore aggiunto distribuito misura la ricchezza economico-finanziaria prodotta dall'azienda e distribuita a dipendenti e fornitori con cui l'azienda collabora. Questo viene calcolato dalla differenza tra il valore della produzione ed il costo di beni e servizi acquistati dall'esterno per realizzare la propria attività produttiva.

Le attività aziendali di Fondital hanno generato e distribuito ai principali stakeholder ricchezza pari a €616.283.000 nel triennio 2020-2021-2022.



6.3 CATENA DI FORNITURA

Gestire in modo sostenibile la catena di fornitura significa considerare gli impatti ambientali, etico-sociali ed economico-finanziari incoraggiando **pratiche virtuose** attraverso l'intero ciclo di vita di beni e servizi al fine di accrescerne il valore sociale, ambientale ed economico a lungo termine sul mercato per tutti gli stakeholder coinvolti.

Nel 2022 Fondital ha aumentato del 49% la ricchezza generata dalle proprie attività lungo la catena di fornitura rispetto al 2021, prediligendo una filiera corta che individua nella maggiore resilienza e sostenibilità delle produzioni i propri punti di forza.



Le associazioni di categoria rappresentano e tutelano gli interessi di una specifica categoria produttiva o professionale. Fondital è membro attivo di 8 associazioni di categoria che racchiudono gli interessi di un settore a livello nazionale o internazionale.

asi Aluminium Stewardship Initiative

ANIMA CONFINDUSTRIA MECCANICA VARIA

ISAPPO АССОЦИАЦИЯ ПРОИЗВОДИТЕЛЕЙ РАДИАТОРОВ ОТОПЛЕНИЯ

AIRAL

Assotermica tecnologia per il comfort

ehi

fegeca FABRICANTES DE GENERADORES Y EMISORES DE CALOR

Stowarzyszenie Producentów i Importerów Urządzeń Grzewczych

6.4 RESPONSABILITÀ DEL BUSINESS

Fondital adotta il **Modello di Organizzazione, Gestione e Controllo redatto ai sensi del Decreto Legislativo 231/2001**.

Questo modello ha la funzione di prevenire il verificarsi di comportamenti illeciti o di reati, compresi quelli relativi all’Ambiente ed alla Sicurezza sul lavoro, che possono essere commessi nell’interesse o a vantaggio dell’azienda da dipendenti o figure apicali della stessa.

Oltre a mappare le aree a rischio, il modello 231 funziona ed è efficace in quanto definisce le modalità di verifica periodica, individua un idoneo sistema disciplinare interno e prevede la nomina di un organismo di vigilanza. L'azienda ha inserito nel pacchetto formativo corsi dedicati coinvolgendo tutti i dipendenti.



Fondital si è dotata, come imprescindibile fondamento della propria attività che recepisce integralmente i valori e i principi aziendali che da sempre la guidano, di un **Codice Etico**, disponibile sul sito web, che raccoglie tutte le regole etiche e di comportamento adottate dalla società e alle quali devono ispirarsi tutti i soggetti con i quali la stessa opera.

Fondital, in linea con il Modello 231, ha adottato un sistema di segnalazione che contribuisce non solo ad individuare e contrastare possibili illeciti e a diffondere la cultura dell’etica e della legalità all’interno dell’azienda, ma anche a creare un clima di trasparenza ed un senso di partecipazione e appartenenza.

Organismo di Vigilanza: tutti gli stakeholders sono tenuti a segnalare, tempestivamente all’Organismo di Vigilanza ogni deroga, violazione o sospetto di violazione di propria conoscenza del Codice Etico. L’Organismo di Vigilanza avrà cura di segnalare al Consiglio di Amministrazione ogni eventuale violazione del Codice.

Segnalazioni pubbliche sul sito internet aziendale: sul portale ufficiale di Fondital all’interno della sezione “Modello 231” è possibile segnalare reclami e illeciti all’organismo di vigilanza, anche in ambito ESG.

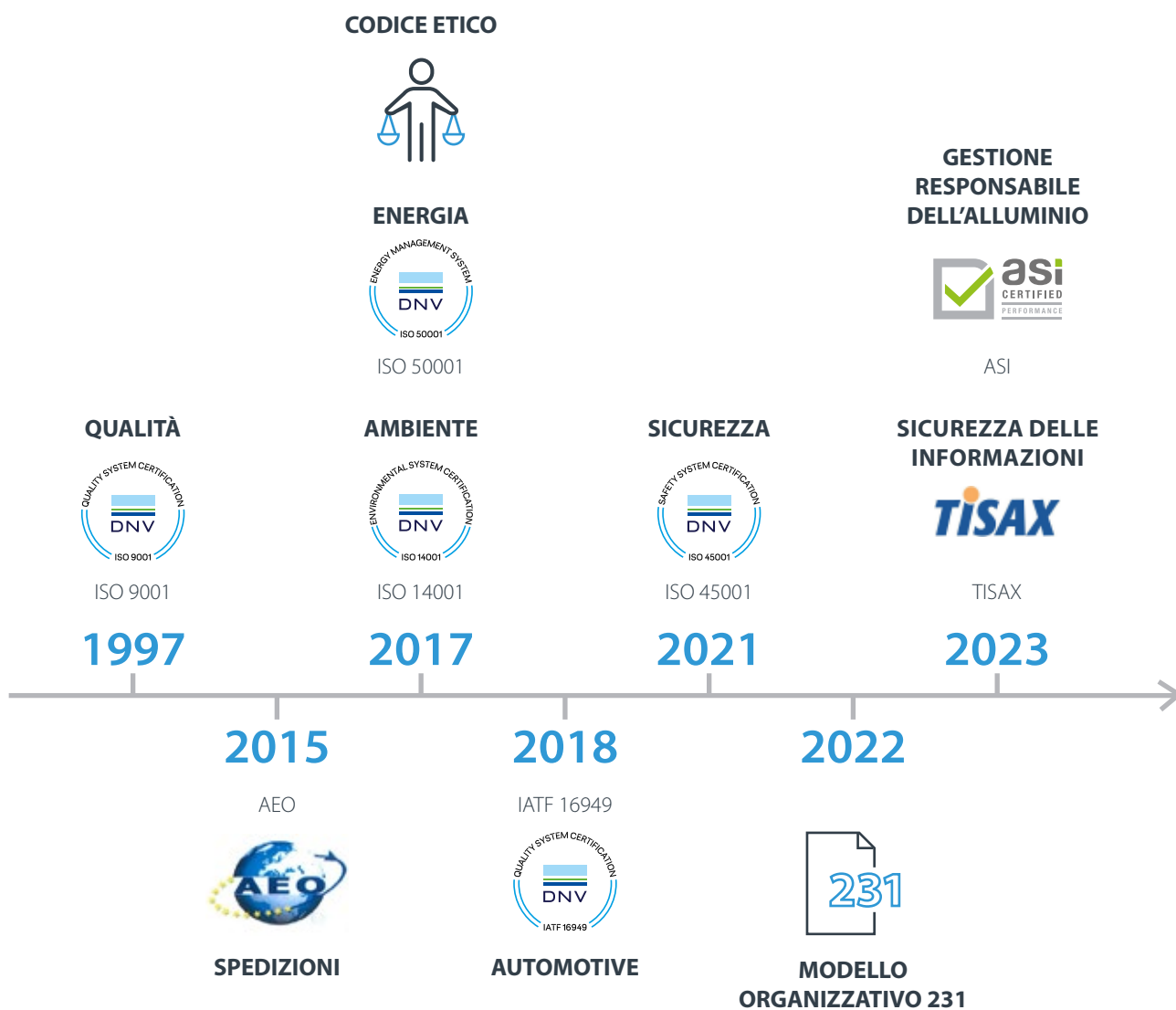
Durante il periodo di rendicontazione non sono stati riscontrati casi confermati di corruzione, casi legali portati avanti contro azienda e/o dipendenti, sanzioni o casi di cancellazione del rapporto con i fornitori per episodi di corruzione. Così come non sono stati comminate multe o sanzioni per mancato rispetto della normativa a tutela dell’ambiente.

6.5 CERTIFICAZIONI

Ottenere e mantenere delle certificazioni riconosciute a livello internazionale dimostra un grande impegno ed importanti investimenti per Fondital. Per i nostri stakeholder queste sinonimo di qualità, attenzione, sicurezza, prevenzione e responsabilità.

Costituiscono inoltre uno strumento di **selezione** e di **preferenza** per clienti e fornitori, in quanto dimostrazione dell'impegno dell'azienda.

Le certificazioni dei propri sistemi di gestione e organizzazione e le attestazioni di responsabilità ed etica assicurano a Fondital un valore aggiunto indiscusso.



Questo report è stato realizzato con carta riciclata FSC® a testimonianza del nostro impegno nei confronti dell'ambiente.

Pagine interne: FREELIFE CENTO. Carta riciclata prodotta con il 100% fibre di riciclo certificate FSC®.



Copertina: FREELIFE MERIDA. Carta ottenuta con il 55% di pura cellulosa ecologica certificata FSC®, il 40% di fibre di riciclo e il 5% di fibre di cotone.



Stampa: LOGO srl

