



INFORME DE  
**SOSTENIBILIDAD**  
2020/2021/2022

**RESUMEN**





# ÍNDICE

	<b>CARTA A LAS PARTES INTERESADAS</b>	<b>pág. 3</b>
<b>1</b>	<b>SILMAR GROUP</b>	<b>pág. 4</b>
	1.1 Organigrama.....	pág. 6
	1.2 Evolución .....	pág. 8
<b>2</b>	<b>FONDITAL</b>	<b>pág. 10</b>
	2.1 Plantas.....	pág. 12
	2.2 Presencia internacional.....	pág. 13
	2.3 Evolución .....	pág. 14
	2.4 Misión, visión y valores.....	pág. 16
	2.5 Pilares actuales de la sostenibilidad.....	pág. 17
<b>3</b>	<b>PRODUCTOS</b>	<b>pág. 18</b>
	3.1 Radiadores hidrónicos y eléctricos.....	pág. 20
	3.2 Calderas .....	pág. 22
	3.3 Bombas de calor y sistemas híbridos.....	pág. 24
	3.4 Automoción.....	pág. 26
<b>4</b>	<b>ENVIRONMENTAL</b>	<b>pág. 28</b>
	4.1 Gestión de las emisiones a la atmósfera .....	pág. 29
	4.2 Protección y gestión de los recursos hídricos.....	pág. 29
	4.3 Recuperación y tratamiento de los residuos.....	pág. 30
	4.4 Energía y eficiencia .....	pág. 31
<b>5</b>	<b>SOCIAL</b>	<b>pág. 32</b>
	5.1 Colaboradores .....	pág. 33
	5.2 Seguridad .....	pág. 34
	5.3 Desarrollo personal y profesional .....	pág. 36
	5.4 Apoyo al territorio .....	pág. 37
<b>6</b>	<b>GOVERNANCE</b>	<b>pág. 38</b>
	6.1 Gestión de la sostenibilidad.....	pág. 39
	6.2 Riqueza distribuida .....	pág. 40
	6.3 Cadena de suministro.....	pág. 41
	6.4 Responsabilidad del negocio.....	pág. 42
	6.5 Certificaciones .....	pág. 43



De izquierda a derecha: Michele Bortolami, Valeria Niboli, Orlando Niboli, Marilena Niboli, Roberta Niboli y Franco Franzoni

## CARTA A LAS PARTES INTERESADAS

Nos complace presentar nuestro nuevo informe de sostenibilidad, un documento con el que Fondital informa de sus acciones, objetivos y resultados alcanzados en el ámbito de la sostenibilidad, con el fin de compartirlos con sus grupos de interés.

En este último trienio, caracterizado por la fragilidad, la volatilidad y la incertidumbre, hemos comprendido aún más hasta qué punto la empresa es patrimonio de la comunidad, del territorio y de todo el sector de referencia, y cuán necesario es saber responder al cambio de manera proactiva.

Afortunadamente, llevamos grabado en nuestro ADN una fuerte propensión a la mejora continua, y esto nos ha permitido adelantarnos a los acontecimientos.

A lo largo del año 2021, se registró una tendencia positiva en los productos de calefacción doméstica.

Fondital ha implementado una política mediante la cual mantiene altos niveles de existencias en sus almacenes, logrando satisfacer continuamente las necesidades de toda la clientela y consolidando así su posición en el mercado.

Se ha registrado un aumento exponencial en la venta de calderas de alta eficiencia y bombas de calor, junto con la línea de radiadores, en todos los mercados en los que la empresa está presente.

Las inversiones realizadas durante más de 5 años para el desarrollo de la división de Automoción hacen de Fondital un proveedor único en el mundo, capaz de ofrecer una cadena de producción completa, compuesta por más de 10 procesos a clientes fabricantes de automóviles que, normalmente, contarían con tres o más proveedores para la producción de una única pieza.

Esta política previsor y el control constante de la cadena de producción nos han permitido conseguir oportunidades de negocio con los principales fabricantes de automóviles alemanes del sector prémium, que generarán una facturación de aproximadamente 120 000 000 € entre 2023 y 2027.

Con el proyecto de Automoción se materializa la reconversión, iniciada en 2017, de una parte de las plantas, que han pasado de producir radiadores a producir componentes estructurales para chasis de automóviles.

Habernos anticipado a las directivas europeas y a la creciente sensibilización de nuestras partes interesadas por un producto y un proceso de producción sostenibles nos permite afrontar los retos del futuro con valentía y determinación, aprovechando nuestra experiencia corporativa, la formación continua de nuestros colaboradores y las constantes inversiones en investigación y desarrollo para la innovación de productos con bajas emisiones de carbono, en beneficio de los sectores de referencia y los consumidores finales.

El presidente  
*Orlando Niboli*

Los administradores delegados  
*Marilena Niboli*  
*Valeria Niboli*  
*Roberta Niboli*  
*Franco Franzoni*  
*Michele Bortolami*



Silmar Group es un grupo formado por empresas líderes en los sectores de la calefacción, aleaciones de aluminio reciclado, fontanería, reciclaje de plásticos y protección pasiva contra incendios que opera en el mercado global, con 30 plantas de producción.

## FACTURACIÓN



## INVERSIONES

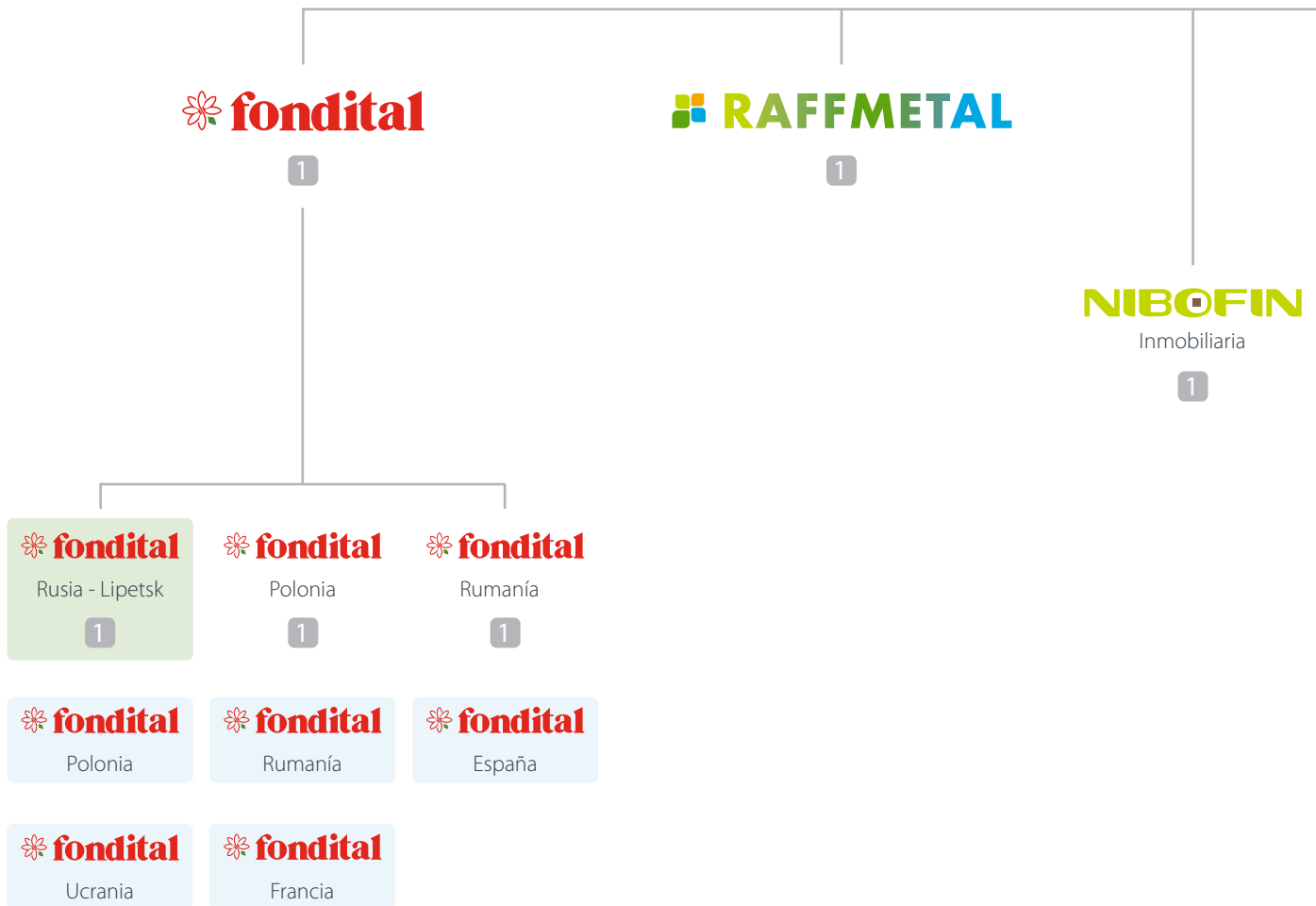


## EMPLEADOS



Datos agregados de las empresas de producción del Grupo, excluidas las inmobiliarias

# 1.1 ORGANIGRAMA



1 Filial

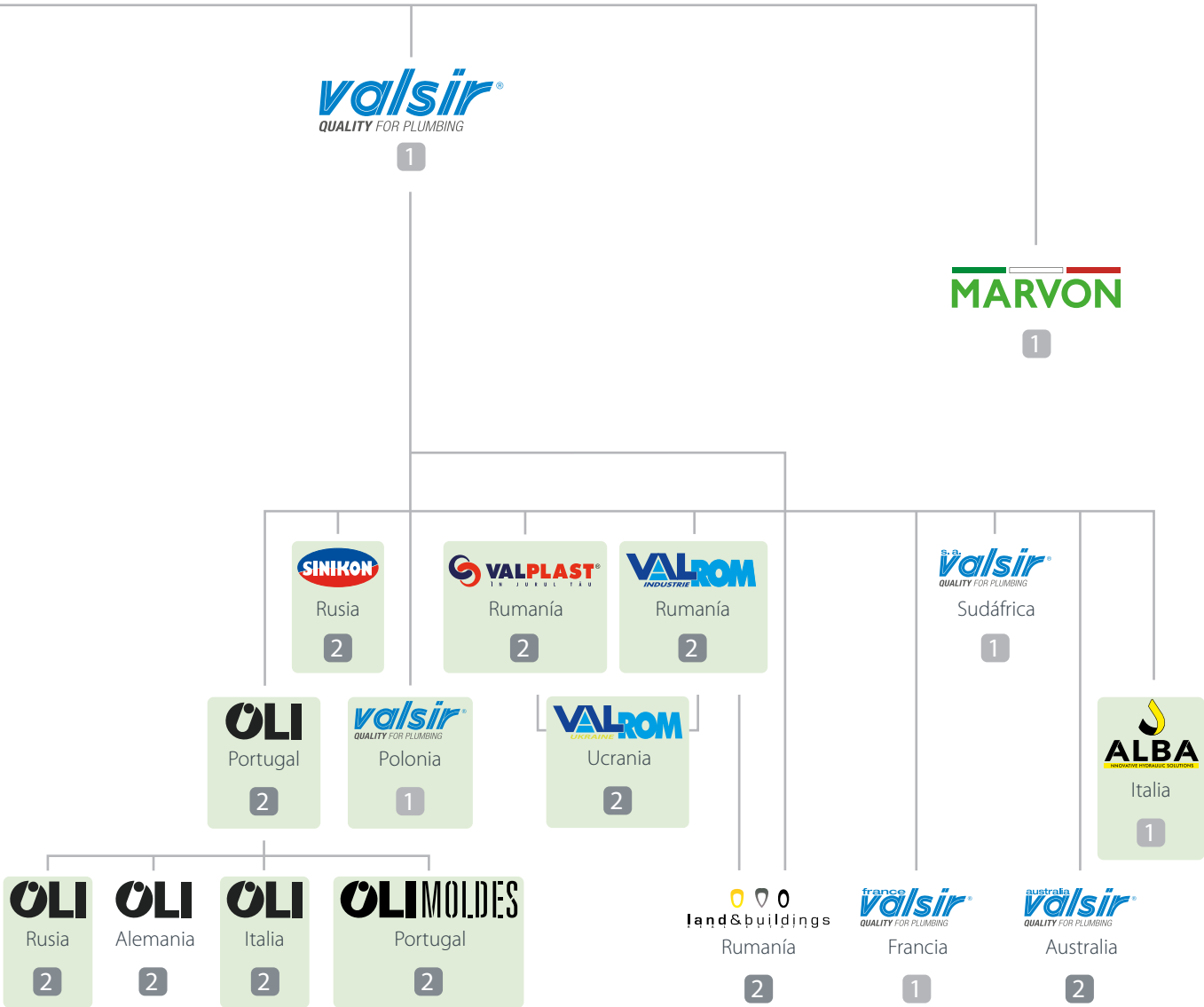
2 Empresa asociada

Empresas de producción

Red de ventas y asistencia



# GROUP



# 1.2 EVOLUCIÓN

El inicio de un SUEÑO...

1963

FREDDI & NIBOLI

1970

**fondital**  
RADIADORES

1979

**RAFFMETAL**  
PRODUCCIÓN DE ALEACIONES DE ALUMINIO RECICLADO

2012

**fondital**  
BOMBAS DE CALOR

2009

**NIBOFIN**  
ITALIA

2006

**VALROM**  
UCRANIA

2003

**fondital**  
CALDERAS Y ENERGÍAS RENOVABLES

**land&buildings**  
RUMANÍA

2013

**fondital**  
RADIADORES ELÉCTRICOS  
**RAFFMETAL**  
RECUPERACIÓN Y PRODUCCIÓN DE ENERGÍA  
**valsir**  
SUDÁFRICA

2015

**valsir**  
INDIA  
**OLI**  
RUSIA  
**OLI**  
ALEMANIA

2016

**valsir**  
AUSTRALIA

2018

**ALBA**  
ITALIA

1987

**valsir**

APLICACIONES DE FONTANERÍA

1989

**RAFFMETAL**

PLANTA DE RECUPERACIÓN DE RESIDUOS SALINOS

1992

**NOVA FLORIDA**

RADIADORES

1993

**OLI**

SOLUCIONES PARA EL BAÑO

**OLI**

ITALIA

**OLIMOLDES**

PORTUGAL

2002

**MARVON**

GALVANOPLASTIA

**VALPLAST**

RUMANÍA

**SINIKON**

RUSIA

1999

**valsir**

POLONIA

**valsir**

FRANCIA

1996

**VALROM**

RUMANÍA

1995

**RAFFMETAL**

TRITURACIÓN Y CLASIFICACIÓN DE CHATARRA

que mira hacia el FUTURO

2019

**fondital**

RUSIA

2020

**fondital**

AUTOMOCIÓN COMPONENTES ESTRUCTURALES

**RAFFMETAL**

ALEACIONES ESPECIALES

2022

**fondital**

AUTOMOCIÓN VEHÍCULOS ELÉCTRICOS

2024

**fondital**

VENTILOCONVECTORES







Fondital es el **primer productor de radiadores de aluminio del mundo, líder internacional en la fabricación de sistemas de calefacción y productor de componentes estructurales de aluminio para el sector de la automoción.**

Todo ello ha sido posible gracias a su predisposición por la innovación sostenible a través de la investigación y el desarrollo, a la renovación de la producción ligada al **estudio** de los productos, a la constante **valorización y formación** de los recursos humanos y a la preocupación por el **bienestar** de sus empleados.

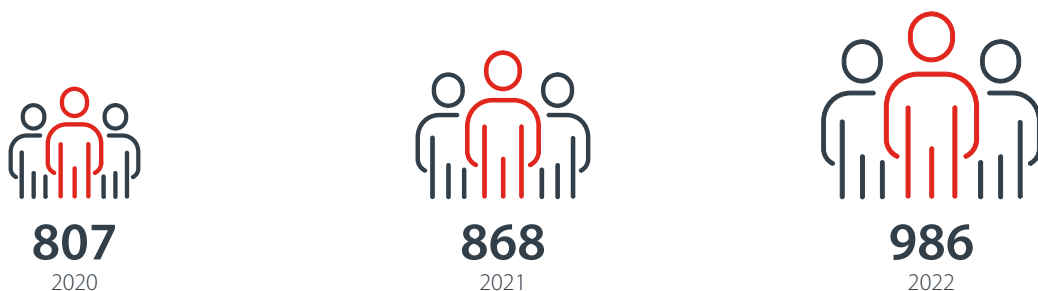
## FACTURACIÓN



## INVERSIONES



## EMPLEADOS



## 2.1 PLANTAS



### **PLANTA C1** Vobarno (BS)

Sede de producción de radiadores de aluminio inyectado, componentes estructurales para automoción y aleaciones especiales



### **PLANTA C2+ C3** Vobarno (BS)

Oficinas administrativas, comerciales y técnicas. Sede de producción de calderas, radiadores eléctricos y componentes estructurales para automoción



### **PLANTA V1** Vestone (BS)

Sede de producción de radiadores extruidos



### **PLANTA V2** Vestone (BS)

Sede de producción mecánica para la construcción de moldes

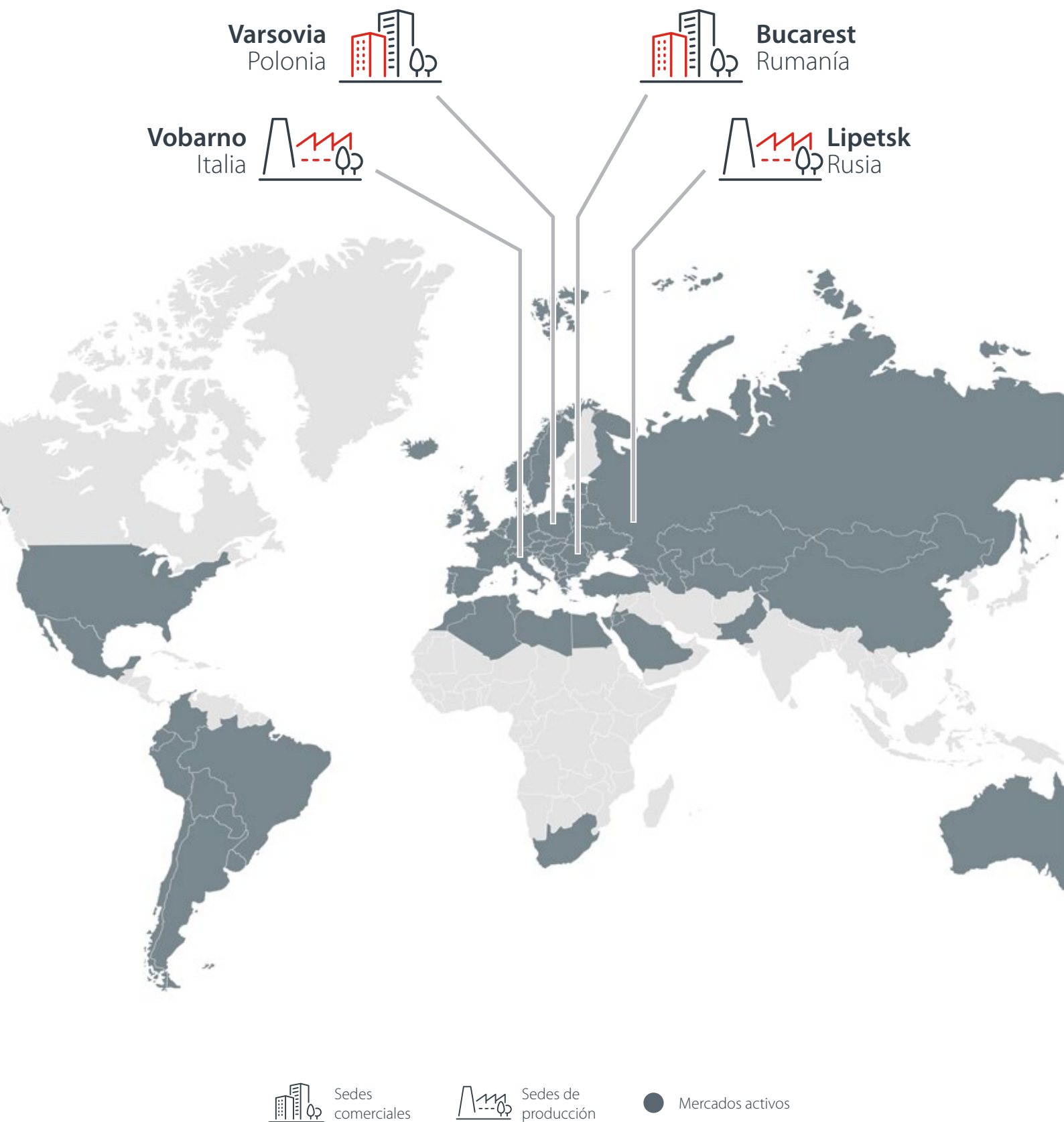


### **PLANTA LIPETSK** Rusia

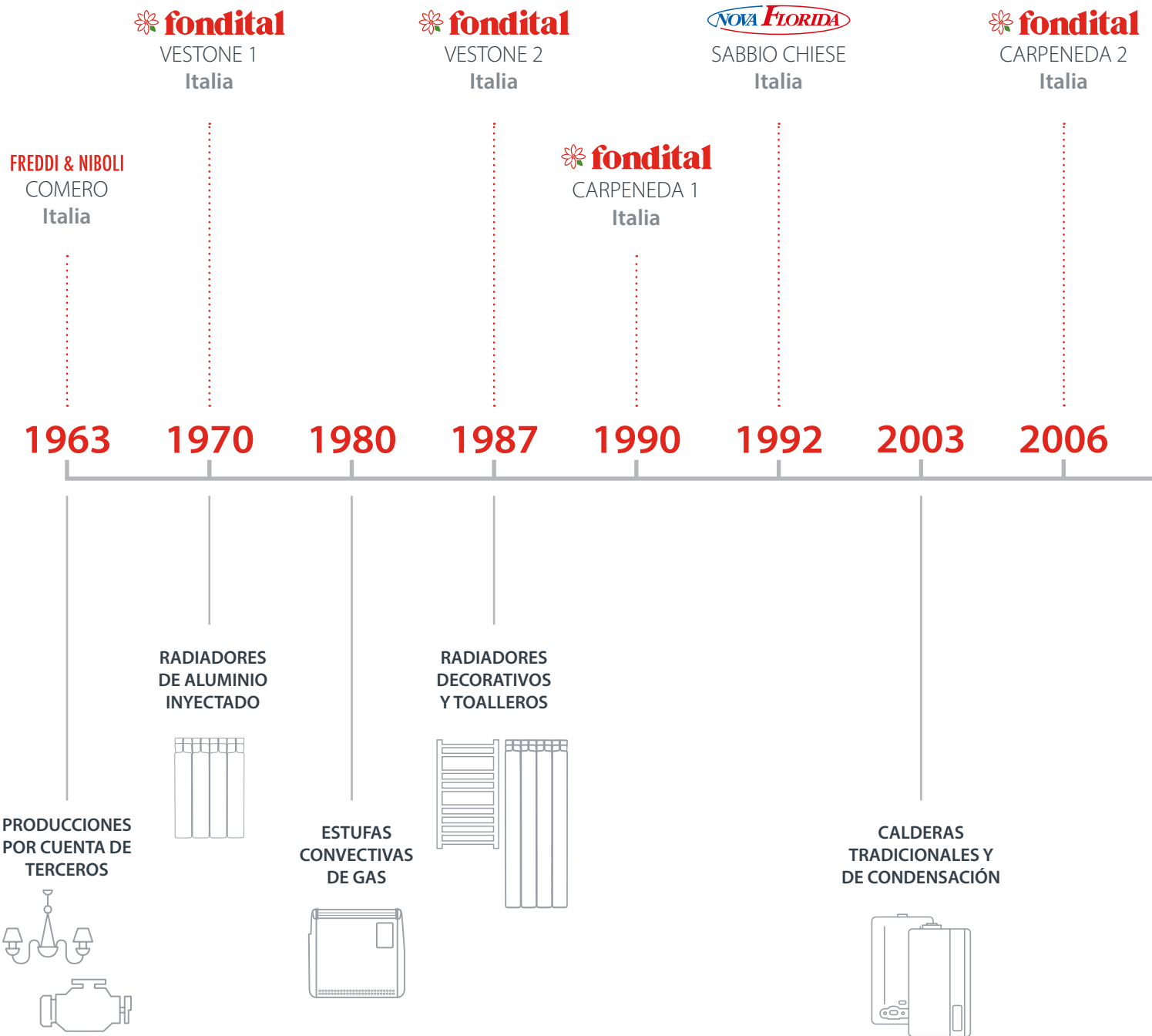
Sede de producción de radiadores de aluminio inyectado y calderas



## 2.2 PRESENCIA INTERNACIONAL



# 2.3 EVOLUCIÓN



**fondital**  
AMPLIACIÓN  
CARPENEDA 1  
Italia

**fondital**  
LIPETSK  
Rusia

**fondital**  
CARPENEDA 3  
Italia

**fondital**  
AMPLIACIÓN  
CARPENEDA 3  
Italia

2011

2012

2013

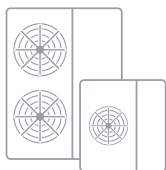
2019

2020

2022

2024

BOMBAS DE CALOR



RADIADORES ELÉCTRICOS



COMPONENTES ESTRUCTURALES PARA AUTOMOCIÓN



COMPONENTES PARA VEHÍCULOS ELÉCTRICOS



VENTILOCONVECTORES





## 2.4 MISIÓN, VISIÓN Y VALORES



Nuestra misión es producir sistemas de calefacción y componentes estructurales para el sector de la automoción, creando productos de calidad mediante el uso de las tecnologías industriales más avanzadas. Estamos comprometidos a operar de manera eficiente, minimizando nuestro consumo energético y promoviendo procesos sostenibles y respetuosos con el medioambiente.

Queremos ser un centro de competencia y valor añadido para el territorio en el que trabajamos.

Queremos ser una empresa innovadora en la creación de productos eficientes y sostenibles, forjando relaciones de colaboración sólidas con nuestras partes interesadas, potenciando nuestras raíces locales para ser un referente a nivel mundial.



# 2.5 PILARES ACTUALES DE LA SOSTENIBILIDAD



## PACTO VERDE EUROPEO

En el marco del Pacto Verde Europeo, la UE se ha fijado el objetivo vinculante de alcanzar la neutralidad climática de aquí a 2050. Como paso intermedio, se compromete a reducir las emisiones en al menos un 55 % dentro del 2030, en comparación con los niveles de 1990.



## TAXONOMÍA FINANCIERA EUROPEA

La Unión Europea está clasificando qué actividades económicas pueden definirse como «sostenibles», con el fin de proporcionar a los inversores una herramienta que los proteja del greenwashing, a través de la Taxonomía Financiera.



## ESG

Sigla inglesa de Environmental, Social and Governance, que hace referencia a tres factores claves para medir la sostenibilidad de una inversión empresarial:

- ENVIRONMENTAL: comportamiento de una empresa con respecto al entorno en el que se ubica.
- SOCIAL: impacto con las partes interesadas y el territorio.
- GOVERNANCE: gestión orientada hacia las buenas prácticas y los principios éticos.



## OBJETIVOS DE DESARROLLO SOSTENIBLE DE LAS NACIONES UNIDAS (ODS)

En septiembre de 2015, los Estados miembros de las Naciones Unidas aprobaron la Agenda 2030, compuesta por 17 objetivos de desarrollo sostenible (ODS) con 169 sub objetivos, como estrategia para «lograr un futuro mejor y más sostenible para todos».

Los grupos de trabajo implicados en la elaboración del presente informe de sostenibilidad han identificado los ODS que son relevantes para la empresa y, a su vez, los han vinculado a sus proyectos de sostenibilidad.



3 PRODUCTOS



El producto representa el elemento central de la estrategia de innovación de Fondital para desarrollar nuevas soluciones destinadas al **ahorro de energía** y a la **reducción de las emisiones de CO<sub>2</sub>**. Sin olvidar **la productividad, la durabilidad**, el contenido de **material reciclado y la reciclabilidad** del producto terminado.

La empresa invierte constantemente en procesos y tecnologías para garantizar un crecimiento sostenible. **Los departamentos de Investigación y Desarrollo están formados por más de 30 profesionales entre ingenieros, técnicos de producto y técnicos de procesos, que cuentan con laboratorios internos de última generación.**

Fondital optimiza cada fase de la cadena de producción: aparte del diseño y la creación del producto, un servicio de asistencia técnica y una desarrollada red de asistencia acompañan al consumidor ante cualquier necesidad.



Radiadores hidrónicos



Radiadores eléctricos



Calderas



Calentadores



Bombas de calor



Sistemas híbridos



Solar térmico



Automoción



# 3.1 RADIADORES HIDRÓNICOS Y ELÉCTRICOS

El primer radiador de la marca Fondital se lanzó al mercado en 1970 y tuvo un enorme éxito. Silvestro Niboli supo ver el potencial competitivo del producto y, sobre todo, del material, el aluminio, como sustituto del hierro fundido y otros materiales pesados, anticipándose a su importancia estratégica: el aluminio se considera hoy en día el **material circular** por excelencia y está adquiriendo un papel importante en varios sectores, como el de la construcción y la automoción.

Más de **50 años de experiencia** en la fabricación de radiadores de aluminio inyectado

El aluminio utilizado para la producción de los radiadores es reciclado y lo suministra Raffmetal, una empresa asociada situada a pocos kilómetros de Fondital y la primera en Europa en producir aleaciones de aluminio reciclado.



Radiador hidrónico de aluminio inyectado - Blitz Super B4

Todo el aluminio se suministra en estado líquido, para evitar la refundición de los lingotes, lo que aumenta la eficiencia de la fundición, reduce la huella de carbono y abarata los costes. El aluminio líquido utilizado por Fondital para la producción de radiadores de aluminio inyectado cuenta con la certificación DAP (Declaración Ambiental de Producto): la huella de carbono es de 1,74 kg CO<sub>2</sub>eq/kg Al en todo el ciclo (cradle to gate).

**El aluminio reciclado en estado líquido ofrece grandes ventajas en comparación con el aluminio en lingotes:**



\*Dato de fuente interna.

\*\*Origen de los datos: EA Circular Aluminium Action Plan (2020), LCA Cradle to Gate Raffmetal y Universidad de Siena, base de datos Ecoinvent 3.6, Software SimaPro 9.1.1, Método CML-IA.



A lo largo de los años, los conocimientos adquiridos gracias a la investigación y el desarrollo han permitido a Fondital reducir significativamente la cantidad de aluminio presente en el radiador, sin que por ello se vea alterado el rendimiento térmico del producto, logrando una reducción media del 20-25% con picos de hasta el 30%. Esto también se debe a innovaciones patentadas, como la tapa de fusión termoeléctrica y la aleta central del radiador más corta.

## Menos contenido de aluminio en el radiador, **peso reducido y mismo rendimiento** térmico

**Se está llevando a cabo una digitalización progresiva de la gama de radiadores eléctricos a través de la aplicación DOMUS ONE,** para la gestión remota y la visualización de los datos relativos al consumo real diario, mensual y anual.

**Desde 2019, los embalajes de poliestireno de los radiadores hidrónicos, los radiadores eléctricos y las calderas se han ido sustituyendo progresivamente por embalajes de cartón.**

Actualmente, los radiadores hidrónicos se envían al cliente con un embalaje estándar cuyo contenido promedio de cartón reciclado es del 60%, mientras que para los radiadores eléctricos es del 85%.



Radiador eléctrico - eCool ED



### OBJETIVOS FUTUROS

- Consolidación de asociaciones con proyectos de coproducción.
- Implementación interna de la fase de pintado de radiadores.

## 3.2 CALDERAS

Desde 2003, Fondital dedica muchos recursos a la investigación y al desarrollo, con el fin de garantizar en todo momento la máxima eficiencia y unos niveles de calidad constantes en su gama de calderas.

De hecho, prevenir el riesgo de accidentes relacionados con un mal funcionamiento o con el envejecimiento del sistema de calefacción y mejorar su eficiencia energética son los objetivos que subyacen en el control continuo de la calidad de las calderas Fondital.

### Controles de calidad durante la fase de aceptación utilizando herramientas de última generación, **laboratorios y salas de metrología equipadas**

Además de los ensayos en producción, el control de calidad verifica periódicamente, por muestreo, el producto terminado y guardado en el almacén mediante una plataforma de laboratorio certificada.

**Actualmente, las calderas se envían al cliente con un embalaje estándar cuyo contenido promedio de cartón reciclado es del 60%.**

### En 2020, Fondital fue incluida entre los **ganadores del 7.º premio CONAI por el ecodiseño de embalajes** en la economía circular

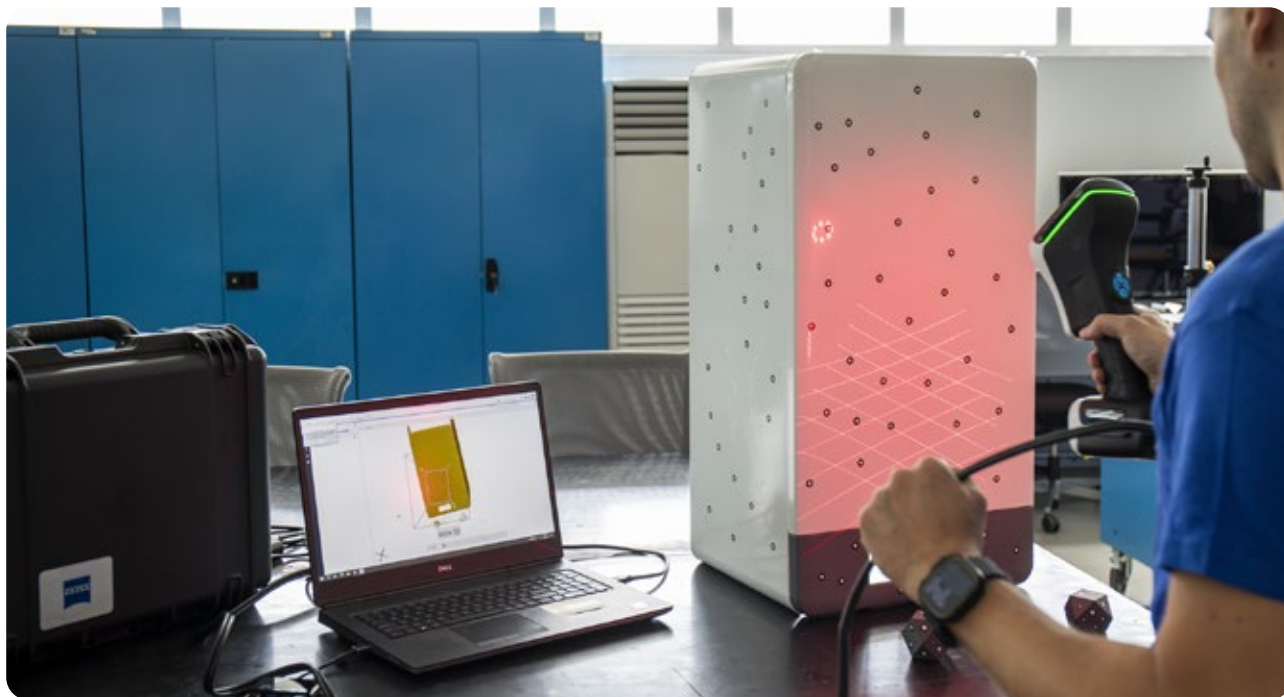
El premio se lo adjudicó la caldera mural Minorca. Tras realizar el análisis del ciclo de vida (ACV simplificado) del embalaje, los resultados demostraron una reducción significativa del impacto medioambiental del producto sobre la base de 3 indicadores: emisiones de CO<sub>2</sub>, consumo de energía y materia prima secundaria (MPS) generada.



Embalaje de calderas murales

**Para permitir el control remoto del sistema, Fondital ha introducido Spot, un cronotermostato inteligente.** Puede utilizarse vía smartphone o web y es compatible con los sistemas existentes y con las calderas Fondital equipadas con bus de comunicación, a excepción de los módulos de alta potencia.

Mediante conexión wifi Spot permite regular y monitorizar a distancia el funcionamiento de la caldera y del sistema de calefacción, así como acceder a servicios de asistencia técnica a través de la nube.



**Control de calidad mediante escaneo 3D con la herramienta Zeiss t-scan hawk**

Para responder a las exigencias del mercado, Fondital ha ampliado su cartera de soluciones invirtiendo en nuevos vectores energéticos.

Los borradores del nuevo reglamento en materia de ecodiseño han centrado la atención en una renovación de las calderas en términos de sostenibilidad y eficiencia.

A la espera de la definición oficial de los contenidos, el mercado ha aceptado estas propuestas de renovación y ha aumentado la demanda de calderas alimentadas parcialmente con hidrógeno.

## Nueva gama de **calderas con certificación H<sub>2</sub> Ready** compatible con un contenido variable de **hidrógeno hasta el 20%** en fase de desarrollo

El primer lanzamiento de la gama está previsto para 2024. Se están realizando estudios complementarios para que toda la gama de calderas cuente con la certificación H<sub>2</sub> Ready.



### **OBJETIVOS FUTUROS**

- Aumento de la gama de calderas H<sub>2</sub> Ready.
- Búsqueda de componentes sostenibles.

# 3.3 BOMBAS DE CALOR Y SISTEMAS HÍBRIDOS

Siguiendo la estrategia empresarial basada en la innovación y la eficiencia de los productos, Fondital invierte, desde hace más de diez años, para que las bombas de calor sean cada vez más sostenibles.

## La bomba de calor juega un papel estratégico en la **transición energética**

Según la Comisión Europea, las bombas de calor desempeñan un papel crucial para permitir la transición hacia una sociedad climáticamente neutra y también son consideradas una herramienta esencial para lograr la independencia de las fuentes extranjeras de petróleo y gas.

De hecho, la bomba de calor requiere mucha menos energía que otras alternativas y, gracias a su particular flexibilidad, puede contribuir a la reducción de los picos de carga en la red.

### EL DESARROLLO A LO LARGO DE LOS AÑOS



Desde 2012, Fondital ofrece al mercado una gama de bombas de calor. En los últimos 10 años, ha reducido el impacto medioambiental asociado al calentamiento global gracias a la introducción de productos cuyo gas refrigerante presenta un índice GWP (Global Warming Potential) cada vez menor.

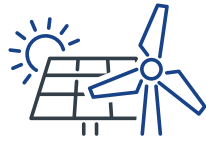
Bomba de calor con **gas refrigerante R290**, con GWP 3 en fase de desarrollo

La nueva bomba de calor en fase de estudio traerá consigo 4 ventajas en términos de sostenibilidad:



### **GAS REFRIGERANTE NATURAL**

Utilizado en el interior de la bomba de calor



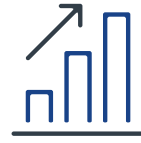
### **ENERGÍA TÉRMICA RENOVABLE**

Cuota generada de +70%\*



### **DOBLE FUNCIÓN**

Calefacción y refrigeración



### **+25% DE RENDIMIENTO**

En comparación con un generador de combustible fósil

\*con respecto a un coeficiente de rendimiento (COP) igual a aproximadamente 4

**Desde 2021, la gama cuenta con sistemas híbridos compuestos por una bomba de calor y una caldera de condensación que trabajan juntos para la función de calefacción.**

Estos sistemas ofrecen una solución válida para instalaciones en edificios que sean objeto de reformas, lo que contribuye a la mejora de su clase energética.

Fondital está siguiendo la evolución normativa de los reglamentos europeos para ampliar la gama de sistemas híbridos, que se integrarán a las calderas de condensación con certificación H<sub>2</sub> Ready.



Sistema híbrido



## **OBJETIVOS FUTUROS**

- Desarrollo de una gama de bombas de calor de producción interna con gas R290.
- Introducción de una nueva gama de ventiloconvectores de pared.



## 3.4 AUTOMOCIÓN

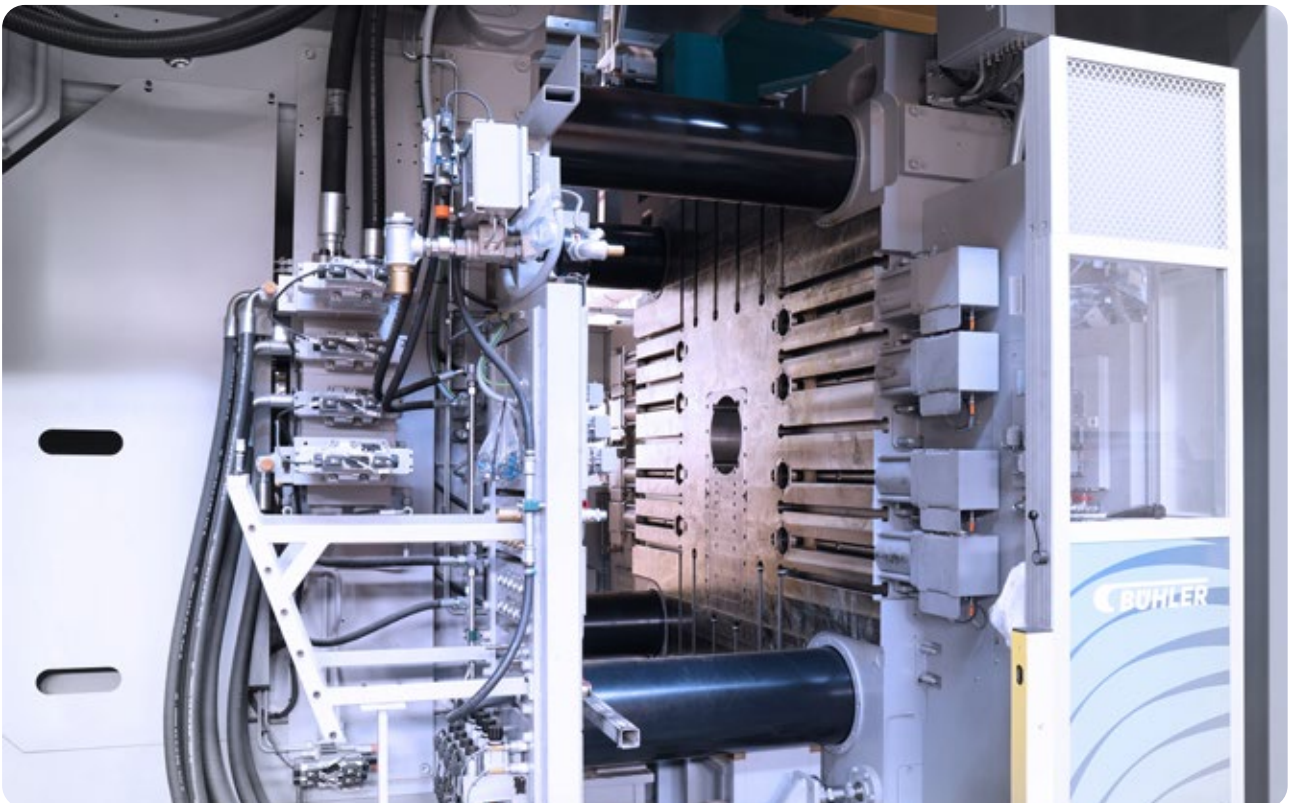
En 2015, Fondital definió una nueva estrategia para garantizar la continuidad del empleo y saturar los procesos de producción en Italia. Gracias a la experiencia y a los conocimientos adquiridos a lo largo de más de cincuenta años de trabajo en el sector de la inyección para la producción de radiadores, la empresa se ha adentrado en un nuevo sector.

### Desde 2015, produce y procesa **componentes estructurales para el sector de la automoción:** componentes del chasis y caja batería

En el sector de la automoción, el proceso para llegar a la producción en serie requiere tiempo y una estrecha colaboración con el cliente. **Los laboratorios internos, dotados de equipos de última generación, nos permiten colaborar proactivamente con el cliente, proponiendo soluciones para optimizar el producto y el proceso en términos de calidad y eficiencia.** Además, los conocimientos y la producción interna de la materia prima nos permiten sugerir mejoras adicionales basadas en análisis metalográficos y micrográficos.

**Antes de iniciar la producción, se realizan varios muestreos para optimizar el producto y el proceso productivo, desde los análisis metalúrgicos hasta el producto terminado.**

Las herramientas de los laboratorios de calidad permiten analizar las dimensiones de los componentes, definiendo las deformaciones de los productos durante el proceso productivo mediante escaneos 3D completos de las piezas, así como analizar y validar los requisitos de limpieza técnica.

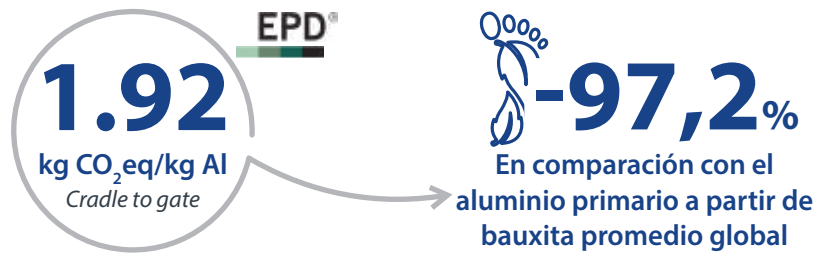


Máquina Bühler Carat de 4400 toneladas

Fondital ofrece a sus clientes componentes estructurales y compartimentos de baterías fabricados a partir de aleaciones de aluminio primario reciclado de la gama SILVAL, con prestaciones comparables a las aleaciones de aluminio primario producidas a partir de bauxita y con certificación DAP (Declaración Ambiental de Producto) de huella de carbono baja.

El uso de aluminio reciclado permite a su vez una reducción del consumo de energía de hasta un 95% en comparación con la producción a partir de bauxita (fuente: European Aluminium).

### HUELLA DE CARBONO DE ALEACIÓN PRIMARIA RECICLADA



Las inversiones realizadas para el desarrollo de la división de Automoción hacen de **Fondital un proveedor único en el mundo**, capaz de ofrecer una cadena de producción completa, compuesta por más de 10 procesos a clientes fabricantes de automóviles que, normalmente, contarían con 3 o más proveedores para la producción de una única pieza.

## Estrategia de **integración y simbiosis industrial**



Mecanizado de componentes de automoción



## OBJETIVOS FUTUROS

- Consecución de las certificaciones ASI y TISAX.
- Finalización de la cadena de producción de manera interna.
- Aumento de personal especializado.





De cara a un crecimiento sostenible, respetuoso con el lugar en el que operamos y con las normas legislativas, **el respeto por el medioambiente es una regla indispensable para Fondital.**

**Por ello, nos comprometemos a difundir la cultura de la recuperación y del reciclaje entre nuestros colaboradores.**

También queremos contribuir a la minimización de la contaminación del aire y del agua, no solo a través de procedimientos, sistemas de gestión, plantas avanzadas de depuración y reducción de emisiones, sino también sirviéndonos de la innovación en los procesos de producción para reducir desde el origen las emisiones al aire y al agua.

Nuestros esfuerzos se centran en alcanzar la máxima eficiencia energética, eliminando los desperdicios e implementando nuevas tecnologías y modificaciones en las plantas para fomentar, a su vez, un mayor suministro eléctrico procedente de fuentes renovables.

## 4.1 GESTIÓN DE LAS EMISIONES A LA ATMÓSFERA

**Reducir las emisiones es importante para la empresa, para la comunidad y para el ecosistema en el que operamos. Perseguimos este objetivo mediante una gestión interna que prevé la adopción de procedimientos, sistemas de gestión y plantas avanzadas de depuración y reducción de emisiones, así como a través de la innovación en los procesos productivos con miras a la reducción de las emisiones en origen.**

Las emisiones a la atmósfera están sujetas a autorización y se prevén controles periódicos con el fin de verificar el cumplimiento de los límites permitidos. Todas las plantas cumplen con las Mejores Técnicas Disponibles (MTD) del sector en términos de gestión de las emisiones a la atmósfera.

La aspiración y el tratamiento de las emisiones generadas por las plantas de producción son, además de obligatorias desde el punto de vista normativo, fundamentales para mantener un entorno laboral saludable.

## 4.2 PROTECCIÓN Y GESTIÓN DE LOS RECURSOS HÍDRICOS

**Somos conscientes de que el agua es un recurso muy preciado: para nosotros, es fundamental mejorar constantemente nuestras plantas para reducir su consumo. Un ejemplo de ello es la ampliación del sistema de soplado en toda la línea de procesamiento y prueba de los radiadores, gracias al cual nos ha sido posible reducir el consumo de agua del departamento de mecanizado en un 75%.**

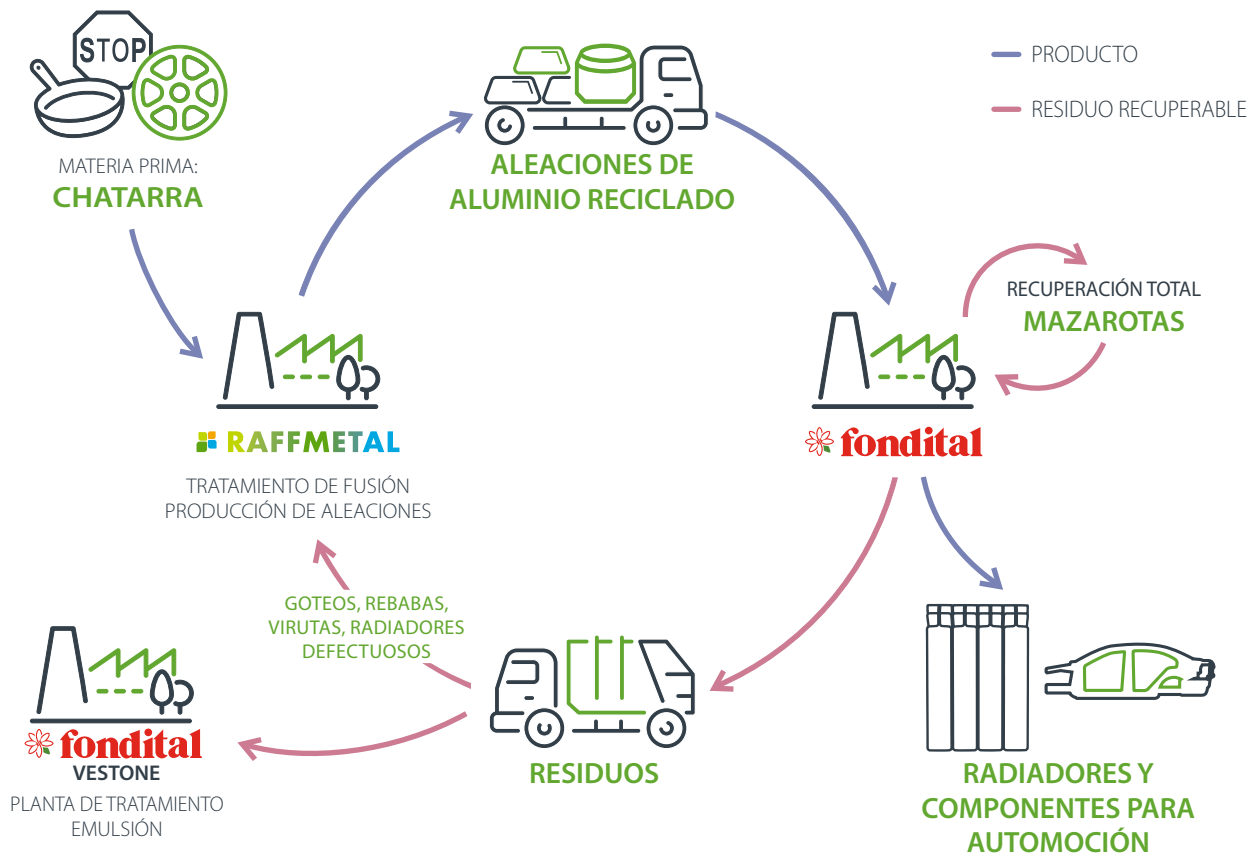
El mayor consumo de agua en la empresa se registra en las fases de refrigeración de las líneas de producción. Para racionalizar las cantidades, los sistemas que requieren el uso de agua se conectan a torres de refrigeración en recirculación.

El agua utilizada para los procesos productivos se extrae de pozos presentes en los distintos sitios. En la planta de Vestone hay una depuradora, gestionada íntegramente por Fondital, que vierte en una masa de agua superficial y que, en los últimos años, ha permitido mitigar significativamente el impacto medioambiental.



## 4.3 RECUPERACIÓN Y TRATAMIENTO DE LOS RESIDUOS

Fondital tiene como objetivo tratar y recuperar lo máximo posible los residuos dentro de su propio ciclo. Cuando la gestión interna en Fondital no es suficiente, la empresa recurre a los centros de recuperación internos del Grupo Silmar: todo lo que es aluminio y que Fondital no puede recuperar se entrega a Raffmetal para que regenere la materia prima, que vuelve a entrar a formar parte del ciclo de producción; por su parte, los cables eléctricos (compuestos por cobre y plástico) se entregan a las plantas de Valsir.



70% de los residuos **gestionados y recuperados internamente** en el Grupo Silmar

En 2022, Fondital ha registrado un aumento de +4% de los residuos gestionados internamente con respecto a 2021.

Son muchos los beneficios en términos de **reducción de costes** de gestión, logística y emisiones relacionadas, que son aún mayores gracias a la presencia de sistemas de prensado, que permiten **optimizar** y disminuir el número de transportes del material que se manda para ser recuperado.

# 4.4 ENERGÍA Y EFICIENCIA

Las cuestiones de la eficiencia energética y la reducción de las emisiones de CO<sub>2</sub> son un punto fundamental de nuestro pensamiento, con vistas a la circularidad y a la optimización de los procesos para ofrecer un producto de calidad que contribuya al objetivo de la **descarbonización**.

Las inversiones realizadas en los últimos tres años para hacer más **eficientes** y **renovar** las plantas han llevado a la empresa a reducir significativamente sus emisiones de CO<sub>2</sub>.



Emisiones directas in situ:  
metano + gasóleo + GLP



Emisiones indirectas:  
consumo de energía eléctrica

**-51% de emisiones de alcance 1 y 2**  
por unidad de producto en 2022 con respecto a 2019



RADIADORES

**-24%**

Reducción del consumo por unidad de producto.



CALDERAS

**-36%**

Reducción del consumo por unidad de producto.



AUTOMOCIÓN

**-86%**

Reducción a causa de la puesta a régimen de las instalaciones, que ahora han alcanzado altos niveles de eficiencia.

La sostenibilidad energética ha sido identificada por parte de la dirección general como estratégica para continuar con la actividad productiva de la empresa, debido a la fuerte inestabilidad de los mercados energéticos en los últimos años y los riesgos asociados a ella, además de como respuesta a los socios comerciales para lograr la neutralidad climática de aquí a 2050.

## ACTUACIONES DEL PLAN INDUSTRIAL

**PANELES FOTVOLTAICOS**

COBERTURA DE LA NECESIDAD DE ENERGÍA ELÉCTRICA

**RECUPERACIÓN DEL CALOR**

MEJORA Y REDUCCIÓN DEL CONSUMO

**VECTORES ENERGÉTICOS**

ESTUDIO DE NUEVAS FUENTES PARA LA DESCARBONIZACIÓN

# 5 SOCIAL

**I NOSTRI STABILIMENTI**

**VESTONE V1**  
Stabilimento produttivo per i radiatori estrusi

**VESTONE V2**  
Stabilimento produttivo

**CARPENEDA C2 - C3**  
Sede amministrativa, produzione di caldaie, radiatori elettrici e pompe di calore

**ASSIA LIPETSA**  
e produttiva radiatori e caldaie

**fondital**



Para Fondital, el **bienestar** de los colaboradores y de las comunidades que viven en la zona en la que se ubican las empresas es de vital importancia.

**La empresa desarrolla programas para la salud y la seguridad de sus colaboradores, pero también para mejorar sus habilidades personales y profesionales.** Esta atención se extiende a las comunidades locales a través de iniciativas filantrópicas.

## 5.1 COLABORADORES

Fondital promueve una cultura basada en la **meritocracia**, rechazando cualquier tipo de discriminación por cuestiones de sexo, etnia, religión y otras, y sensibilizando en materia de **inclusión** y mejora de las relaciones interpersonales en el trabajo.



La empresa ha elaborado un plan **de bienestar** para mejorar la vida de todos sus colaboradores, tanto en el ámbito laboral como en el personal. El plan de bienestar empresarial consiste en el diseño y la implementación de un sistema de prestación de bienes y servicios personalizados.



Ventanilla de escucha



Restaurante de empresa



Horarios flexibles para madres



Limpieza de ambientes



Equipos y ropa



Zonas de restauración



Plataforma de bienestar



Bonificación por resultados



Bienestar convenio colectivo sector metalmeccánico



Convenciones y descuentos



Asesoramiento gratuito sobre pensiones



Fondo de asistencia sanitaria complementario Metasalute



# 5.2 SEGURIDAD

Gestionar la seguridad a través de especificaciones legales es una condición necesaria, pero no suficiente, para difundir de forma amplia, profunda y duradera una cultura de **atención a la seguridad** en el seno de la empresa: esto requiere un papel activo en la prevención por parte de los trabajadores.

## Desde 2018, **aplicación de un sistema científico** basado en la seguridad de comportamiento

Este sistema identifica en el análisis del comportamiento (Behaviour Analysis) su esquema científico de referencia, creando una capacidad de actuar directamente en la raíz de las causas de los accidentes que se producen en la empresa.

La base para continuar actuando en esta dirección radica en el hecho de que más del **80% de los accidentes no se deben a condiciones estructurales insuficientes o a herramientas y equipos técnicos inadecuados, sino a causas que, en su base, incluyen la falta de adopción de medidas conscientes y seguras por parte de los operadores.**

### CONSTRUIR UNA CULTURA DE LA SEGURIDAD COMPARTIDA

#### PROMOVER

LA IMPLICACIÓN Y LA COLABORACIÓN

#### CREAR

ENTORNOS DE TRABAJO POSITIVOS

#### ADOPTAR

COMPORTAMIENTOS DE SEGURIDAD CORRECTOS



Operador que rellena una lista de verificación

Son los colaboradores quienes están directamente implicados y promueven todo lo referente a la salud y la seguridad en el trabajo. Su contribución a la hora de informar sobre peligros potenciales o casi accidentes es indicativo de una mayor concienciación y responsabilidad, fundamental para alcanzar el objetivo de cero accidentes.

## Informar sobre eventos potencialmente peligrosos desencadena una acción de **mejora y reduce los riesgos**

La sensibilización siempre va acompañada con **cursos de formación específica**. Estos cursos nacen de las necesidades detectadas tras realizar **análisis continuos** de los accidentes y casi accidentes, de la recopilación de temas particularmente sensibles para los colaboradores, de los objetivos de mejora de la concienciación y de la cultura de la seguridad que se fija la empresa.

**FORMACIÓN EN SEGURIDAD**  **7767<sub>h</sub>**

Desde 2017, Fondital forma parte del proyecto WHP (Workplace Health Promotion), movimiento que tiene por objeto llevar la salud y el bienestar al ámbito laboral, abordando varios temas y creando proyectos en torno a ellos.



## 5.3 DESARROLLO PERSONAL Y PROFESIONAL

Fondital pone especial atención a la **valorización**, a la protección y al **desarrollo de las habilidades** y competencias de todos sus empleados y colaboradores, a fin de que puedan **expresar al máximo** su potencial y profesionalidad y, en consecuencia, contribuir a la **consecución de los objetivos de la empresa**, cumpliendo con los compromisos de responsabilidad social y medioambiental definidos por la dirección.

**FORMACIÓN**  **20h** por persona  
año 2022

Uno de los objetivos más ambiciosos fijados en el ámbito de la formación empresarial fue la estructuración de una academia que permitiera que los colaboradores no solo fueran destinatarios de programas de formación, sino también sujetos activos en el desarrollo e intercambio de competencias y habilidades, en la difusión de la cultura corporativa y en la continua innovación de los procesos.

Actualmente, la academia ha dado sus primeros pasos  
y está en **fase de intenso desarrollo**

Se siguen dos modelos de formación:

- **CURSOS TÉCNICOS:** específicos para cada departamento. El trabajo que se está llevando a cabo desde este punto de vista es también el de sistematizar: de hecho, para algunos departamentos ya se ha fijado un día a la semana dedicado a la actualización técnica;
- **PAQUETE FORMATIVO:** compuesto por aproximadamente 8 temas actuales y transversales a los distintos departamentos y oficinas, que varían de año en año en función de las necesidades identificadas. Para cada curso se replican aproximadamente 20 sesiones, con el fin de garantizar la asistencia de todos los colaboradores y que estos puedan mejorar sus habilidades profesionales.

 **64%**  
Personal de la  
empresa

**FRECUENCIA  
DEL PAQUETE  
FORMATIVO**

**CURSOS:** Código de ética y política corporativa, modelo organizativo 231, bienestar empresarial, sistema de gestión medioambiental, uso consciente de la energía, calidad y productos, viabilidad, certificaciones, estrategia y desarrollos de la empresa.

Se ha introducido un software que permite a cada empleado gestionar su propia formación: reserva, prueba de verificación y consulta del material formativo. Su uso facilita el seguimiento, el intercambio de información y el análisis de datos.

## 5.4 APOYO AL TERRITORIO

Fondital contribuye activamente a promover la calidad de vida, el desarrollo socioeconómico de las comunidades en las que opera y la formación de nuevos talentos.

Con el fin de construir y mantener un entorno de trabajo dinámico, la empresa invierte en **jóvenes talentos** y en la creación de las condiciones ideales para que estos puedan **crecer** tanto a nivel profesional como personal. Además, el **territorio** representa un valor fundamental para Fondital, que se ha propuesto convertirse en un centro de competencia al que puedan acceder los jóvenes, contribuyendo a **mantener vivo el territorio** de Vallesabbia, donde se desarrollan las principales actividades del Grupo Silmar.

### we ❤️ schools

Dentro del proyecto «We love schools», existe un programa de responsabilidad social que tiene como objetivo ofrecer una formación de calidad a los jóvenes de la zona. Es por ello que se está invirtiendo mucho en el proyecto relativo a los **PCTO** (Cursos para las Competencias Transversales y la Orientación).

**PCTO y PRÁCTICAS**  **n°38** en total  
año 2022

### we ❤️ sport

El proyecto «We Love Sport» nace con el objetivo de ofrecer a niños, adolescentes y jóvenes la posibilidad de practicar el deporte que aman en unas instalaciones adecuadas cerca de casa, con el apoyo de grupos de voluntarios que dedican su tiempo a fomentar que las nuevas generaciones desarrollen prácticas deportivas sanas.



Campo de fútbol en Sabbio Chiese



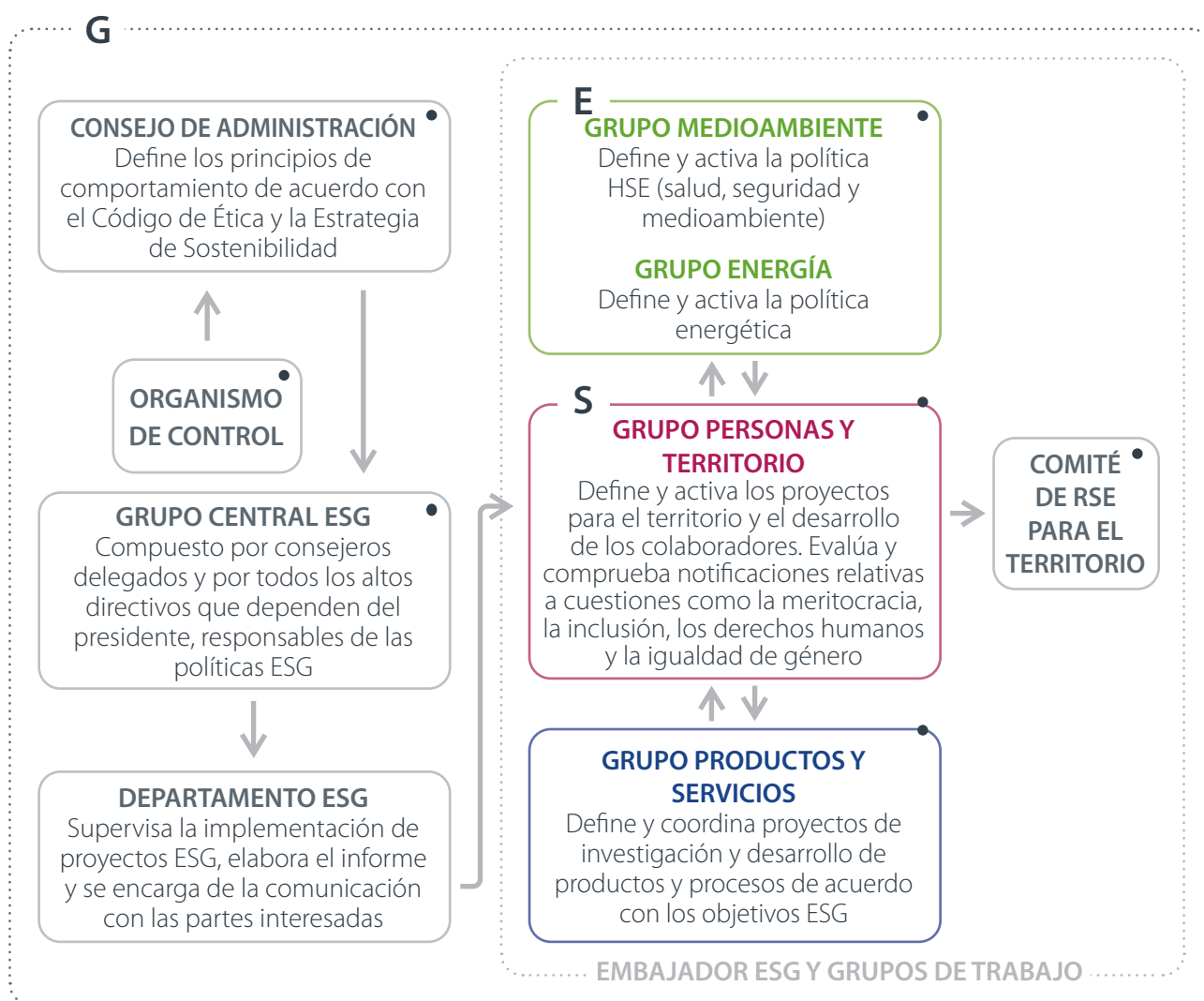


La **responsabilidad social** es parte central de la estrategia organizativa de Fondital, se refleja en los procesos decisorios y se toma en consideración al implementar todas las actividades de la empresa, basándose en el respeto y la comunicación de los **principios de transparencia, ética, legalidad y derechos humanos a sus partes interesadas**.

## 6.1 GESTIÓN DE LA SOSTENIBILIDAD

La estructura de gobernanza empresarial para la sostenibilidad, coordinada directamente por las figuras principales de la Dirección General, se define como Grupo Core.

Este grupo central define la estrategia, las inversiones y las políticas del proyecto, y las comparte con los equipos operativos, que se reparten entre los 3 temas estratégicos. Este último cuenta con el apoyo de un comité externo dedicado a las acciones y los trabajos en el territorio.



• Equipos liderados por al menos una figura directiva

## 6.2 RIQUEZA DISTRIBUIDA

Para Fondital, la responsabilidad económica significa desarrollar y mantener elevada su capacidad de hacer negocios, garantizando la **calidad de los productos** ofrecidos a sus clientes, creando **nuevas sinergias** y **valor añadido** que se comparta con los colaboradores, los proveedores de la empresa y el territorio en el que operamos.

El valor añadido distribuido mide la riqueza económico-financiera producida por la empresa y distribuida a los empleados y proveedores con los que esta colabora. Se calcula a partir de la diferencia entre el valor de la producción y el coste de los bienes y servicios adquiridos externamente para llevar a cabo la propia actividad de producción.

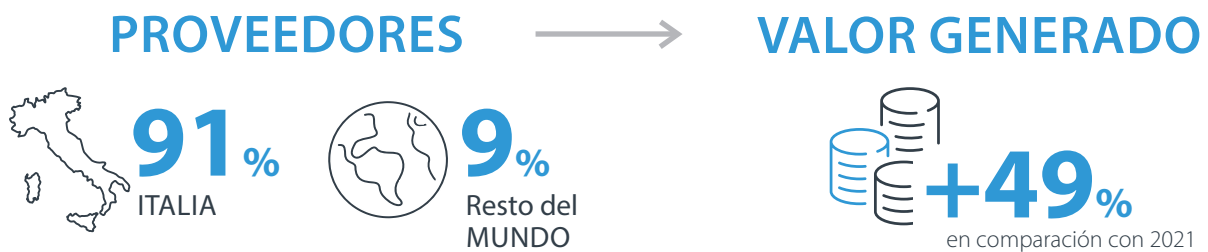
Las actividades corporativas de Fondital generaron y distribuyeron a las principales partes interesadas una riqueza por valor de 616 283 000 € en el trienio 2020-2021-2022.



## 6.3 CADENA DE SUMINISTRO

Gestionar de manera sostenible la cadena de suministro significa considerar los impactos medioambientales, ético-sociales y económico-financieros, promoviendo **prácticas virtuosas** a lo largo de todo el ciclo de vida de los bienes y servicios, con el fin de aumentar su valor social, medioambiental y económico a largo plazo en el mercado para todas las partes interesadas.

En 2022, Fondital aumentó en un 49% la riqueza generada por sus actividades a lo largo de la cadena de suministro con respecto a 2021, favoreciendo una cadena de suministro corta que identifica en una mayor resiliencia y sostenibilidad de la producción sus puntos fuertes.



Las asociaciones del sector representan y protegen los intereses de una categoría productiva o profesional específica. Fondital es miembro activo de 8 asociaciones del sector que engloban los intereses de una industria a nivel nacional o internacional.





## 6.4 RESPONSABILIDAD DEL NEGOCIO

Fondital adopta el **Modelo de Organización, Gestión y Control** redactado en virtud del Decreto Legislativo italiano 231/2001.

**Este modelo tiene la función de evitar que se produzcan conductas ilícitas o delitos, incluidos los relacionados con el medioambiente y la seguridad en el trabajo, que puedan ser cometidos en interés o en beneficio de la empresa por parte de sus empleados o altos directivos.**

Además de mapear las áreas de riesgo, el modelo 231 funciona y es eficaz porque define las modalidades de verificación periódica, identifica un sistema disciplinario interno adecuado y prevé la designación de un organismo de control.

La empresa ha incluido en el paquete formativo cursos específicos en los que participan todos los empleados.



Fondital se ha dotado, como fundamento esencial de su actividad que incorpora plenamente los valores y principios corporativos que siempre la han guiado, de un **Código de Ética**, disponible en el sitio web y que recoge todas las normas éticas y de comportamiento adoptadas por la empresa y en las que deben inspirarse todas las personas con las que esta opera.

Fondital, de acuerdo con el Modelo 231, ha adoptado un sistema de notificación que contribuye no solo a identificar y combatir posibles infracciones y a difundir la cultura de la ética y la legalidad dentro de la empresa, sino también a crear un clima de transparencia y un sentido de participación y pertenencia.

**Organismo de control:** todas las partes interesadas deben notificar de inmediato al Organismo de control cualquier incumplimiento, vulneración o sospecha de vulneración de la que tengan conocimiento del Código de Ética. El Organismo de control se encargará de informar al Consejo de Administración de cualquier posible vulneración del Código.

**Notificaciones públicas en el sitio web de la empresa:** en el portal oficial de Fondital, en la sección «Modelo 231», es posible notificar quejas e infracciones al Organismo de control, también en materia de ESG.

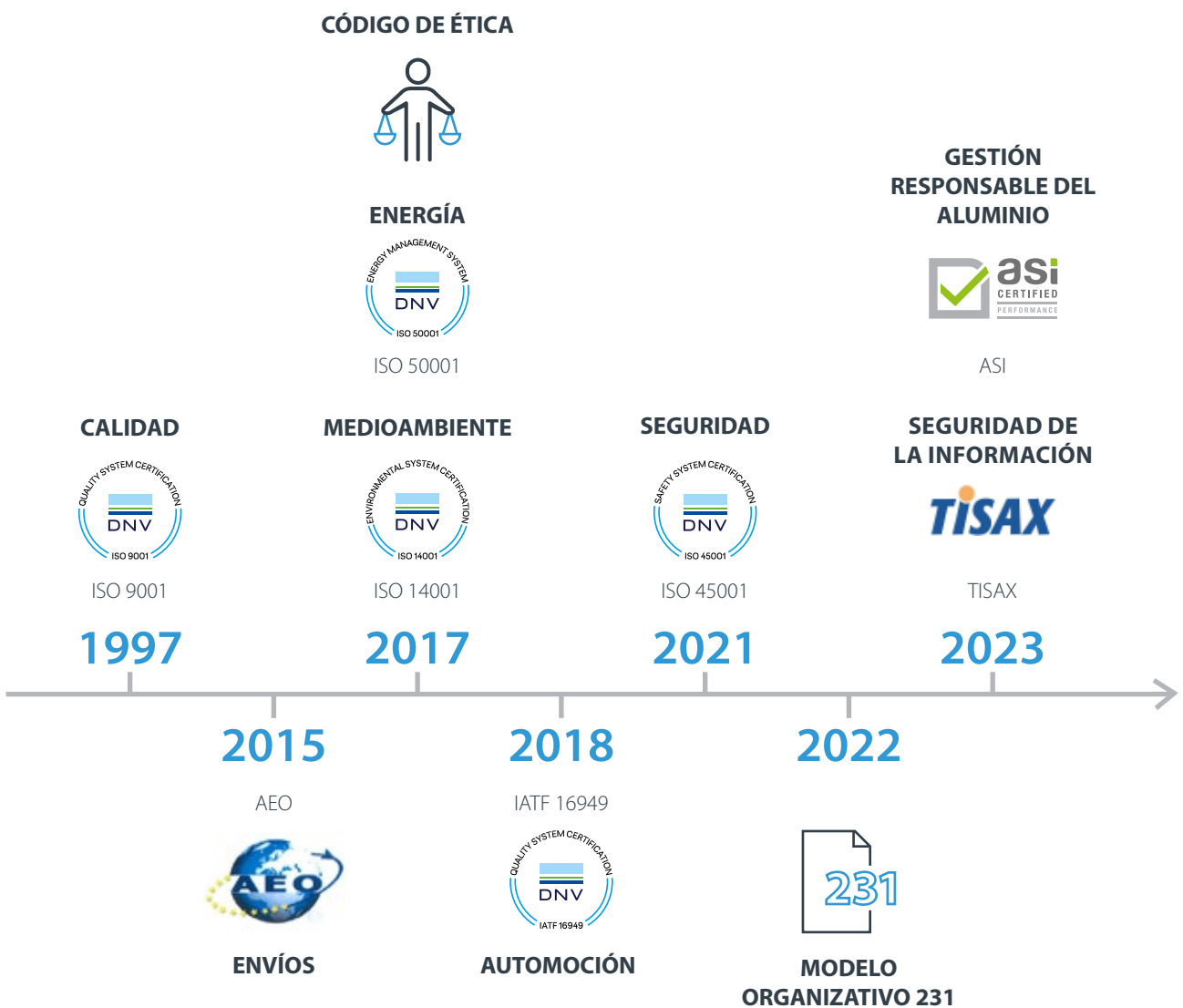
Durante el período objeto del informe, no se registraron casos confirmados de corrupción, ni procesos judiciales iniciados contra la empresa y/o contra los empleados, sanciones o casos en los que se haya puesto fin a la relación con proveedores debido a episodios de corrupción. Del mismo modo que tampoco se impusieron multas ni sanciones por incumplimiento de la legislación en materia de protección medioambiental.

# 6.5 CERTIFICACIONES

Conseguir y mantener certificaciones reconocidas a nivel internacional demuestra un gran compromiso y supone importantes inversiones para Fondital. Para nuestras partes interesadas, estas son sinónimo de calidad, atención, seguridad, prevención y responsabilidad.

Además, constituyen una herramienta de **selección** y **preferencia** para clientes y proveedores, ya que atestiguan el compromiso de la empresa.

Las certificaciones de sus sistemas de gestión y organización y las certificaciones de responsabilidad y ética aseguran a Fondital un valor añadido indiscutible.



Este informe se ha elaborado con papel reciclado FSC® como muestra de nuestro compromiso con el medio ambiente.

Páginas interiores: FREELIFE CENTO. Papel reciclado fabricados con fibra reciclada 100%, certificada FSC®.



Cubierta: FREELIFE MERIDA. Papel con un 55% de fibras puras certificadas FSC® ecológicas, un 40% de fibras recicladas y un 5% de fibras de algodón.



Stampa: LOGO srl





